



# GESCHÄFTSBERICHT 2021

Jungfrau Region 

**MÜRREN**   
SCHILTHORN



**VORWORT DES PRÄSIDENTEN**

› SEITE 02

**2021 IN KÜRZE**

› SEITE 04

**MITGLIEDER**

› SEITE 05

**ORGANIGRAMM**

› SEITE 06

**BERICHT DER GESCHÄFTSFÜHRERIN**

› SEITE 07

**TOURISMUSENTWICKLUNG**

› SEITE 10

**LOGIERNÄCHTE SOMMER / WINTER**

› SEITE 11

**LÄNDERSTATISTIK**

› SEITE 12

**BILANZ**

› SEITE 18

**ERFOLGSRECHNUNG**

› SEITE 20

**ANHANG**

› SEITE 22

**REVISORENBERICHT**

› SEITE 23

**IMPRESSUM**

› SEITE 24



## VORWORT DES PRÄSIDENTEN

Das Jahr 2021 war wiederum ein Jahr, welches sicherlich nicht so schnell in Vergessenheit geraten wird. Begonnen mit einer Wintersaison, in der nichts so war, wie zuvor: Maskenpflicht im Dorf, geschlossene Restaurants und am Sonntag war es im Coop und allen anderen Geschäften dunkel. Jeder einzelne Leistungsträger fand aber trotzdem einen Weg, mit diesen widrigen Bedingungen umzugehen – seien es all die Take Away Angebote in den Restaurants, der Pick-up Verkauf im Exile oder eine Reservierungs- und Abhol-App vom Intersport. Auch wenn der Skiurlaub mit diesen Voraussetzungen etwas eingeschränkt wurde, haben das wunderbare Wetter und die traumhaften Schneeverhältnisse viele Leute nach Mürren gelockt. Der Rückgang der Logiernächte im Vergleich zum vorherigen Winter lag in der Hotellerie lediglich bei -23.5% und bei den Ferienwohnungen sogar nur bei -17.3%. Ironischerweise hätte wohl auch im 2021 das Infernorennen vom Schilthorn bis nach Lauterbrunnen geführt, da die Schneeverhältnisse aussergewöhnlich gut waren. Der Anlass konnte aber aufgrund der Vorlagen des Bundes nicht stattfinden.

Nach dem erfolgreichen Einholen der Baubewilligung hat die Schilthornbahn im 2021 das Projekt Snowfarming im Engetal realisieren können. An einem grauen Mai-Tag wurden die beiden Schnee-Depots mit der Hilfe von vielen Freiwilligen mit einem speziellen Flies abgedeckt, welches die rund 100000 Kubikmeter Schnee während den Sommermonaten vor der Sonneneinstrahlung schützte.

Mit den wärmeren Temperaturen im Frühling und dem zunehmenden Impffortschritt, entspannte sich die Lage wieder ein bisschen. Grenzen wurden geöffnet, ausländische Gäste konnten nach und nach wieder einreisen und Mürren war erneut etwas belebter als noch im Sommer zuvor. Das Angebot vom letzten Sommer wurde auch in diesem Jahr wieder aufgegleist, jedoch erhielten Gäste den Ferienpass jetzt nicht mehr ab einer Übernachtung von drei Nächten, sondern ab 5 Nächten. Mit dem Ausstieg der Jungfraubahn aus dem Ferienpass, wurde dies ein reines Produkt der Schilthornbahn.

Auch die verschiedenen Anlässe konnten unter Einhaltung der Schutzkonzepte durchgeführt werden. So gab es wieder einen Dorffest-Umzug, eine 1. August-Feier und auch einen Inferno-Triathlon. Mit «Vom See zum Berg» gewann Mürren sogar ein neuer Event, welcher viele Wanderleute von Bönigen bis zum Schilthorn gebracht hat. Der Herbst zeigte sich nach einem eher verregneten Sommer noch von seiner schönsten Seite und erzeugte so doch auch noch die eine oder andere Logiernacht.

Am 6. November konnte dank des Schnees, welcher im Engetal gelagert wurde, bereits in die Wintersaison gestartet werden. Ein paar Tage zuvor fielen noch ein paar Schneeflocken, welche das Engetal in ein wunderbares Winterwunderland verwandelt haben. Bei sonnigem Wetter haben sich viele Einheimische und Touristen unten am Riggli-Lift getroffen.

Wie zu erwarten, stiegen mit den sinkenden Temperaturen auch wieder die Fallzahlen. Es wurden erneut kurz vor Weihnachten neue Regeln festgelegt und das Leben wurde eingeschränkt, jedoch nicht im gleichen Ausmass wie in der vorherigen Wintersaison. Somit geht es mit kleinen Schritten in Richtung Normalität.

Ende April nahmen wir definitiv Abschied von unserem Geschäftsleiter Sam Bichsel, welcher nach rund 6.5 Jahren seine Tätigkeiten als Geschäftsführer von Mürren Tourismus beendete. In seine Fusstapfen trat Rachel Arkin, die Anfang April das Amt als Resort Director übernahm. Ich wünsche ihr für ihre zukünftige Arbeit alles Gute und viel Spass in der neuen Position.

Abschliessend danke ich allen Leistungsträgern und Mitarbeitenden von Mürren ganz herzlich für ihren grossen Einsatz zugunsten der Destination und für die Zusammenarbeit. Vor allem die Organisatoren der Events haben einen grossen Mehraufwand auf sich genommen, um die Schutzkonzepte zu erstellen und die Grossevents durchzuführen. Mein Dank gilt ebenfalls meinen Vorstandskolleginnen und Kollegen für das konstruktive Mitarbeiten.

Werner Zimmerli  
Präsident Mürren Tourismus

## 2021 IN KÜRZE

BRUTTOBETTENAUSLASTUNG  
HOTELBETTEN

22.40%

LOGIERNÄCHTE  
TOTAL

90'034

LOGIERNÄCHTE  
WINTER › NOVEMBER – APRIL

45'355

LOGIERNÄCHTE  
SOMMER › MAI – OKTOBER

44'679

BESUCHTE SEITEN MUERREN.SWISS  
89'447 SOCIAL MEDIA FANS

386'652

MÄRKTE +/-  
ENTWICKLUNG LOGIERNÄCHTE › SEITE 12 – 17

CH 64'900 -0.6% DE 8'695 -33.0%  
 USA 6'598 +200.5% FR 2'039 -13.5%  
 NL 1'516 -51.0%

## MITGLIEDER

## AKTIV CHF 100.–

› ABBÜHL HEINZ  
 › ABEGGLEN EDDY  
 › AEPPLI HANS  
 › AESCHLIMANN JEAN-JACQUES UND MIRJAM  
 › AIRTIME PARAGLIDING  
 › ALPENTECH GMBH, BEAT VON ALLMEN  
 › BATTRICK BRUCE  
 › BAUMGARTNER RUEDI  
 › BERGBAHN LAUTERBRUNNEN-MÜRREN  
 › BICHSEL ANDREA  
 › BITTMANN COSIMA  
 › DE MEURON ALAIN  
 › EGGER-BOWALD GERHARD UND RUTH  
 › EIGER GUESTHOUSE  
 › EWL GENOSSENSCHAFT  
 › FEUZ MARGRITH  
 › FEUZ3 GMBH  
 › FIDURIA AG  
 › FRISCH MARIANNE  
 › FUCHSER HANS  
 › GERBER JULIAN + MARIUS  
 › GERTSCH BEATRICE  
 › GERTSCH FRITZ  
 › GERTSCH HEINZ UND LOTTI  
 › GERTSCH RUDOLF  
 › GLOOR YVONNE  
 › GROSSEN JÖRG  
 › GUTZWILLER PHILIPP  
 › HEIMLINGER ROLF  
 › HEINEMANN DÖRTHE  
 › HOTEL ALPENBLICK  
 › HOTEL ALPINA MÜRREN AG  
 › HOTEL BELLEVUE  
 › HOTEL BLUMENTAL AG  
 › HOTEL EDELWEISS MÜRREN AG  
 › HOTEL EIGER MÜRREN INVEST AG  
 › HOTEL JUNGFRAU  
 › HOTELIERVEREIN MÜRREN-LAUTERBRUNNEN  
 › HUNZIKER EDMÉE  
 › INTERSPORT STÄGER SPORT  
 › JUGENDPAVILLON

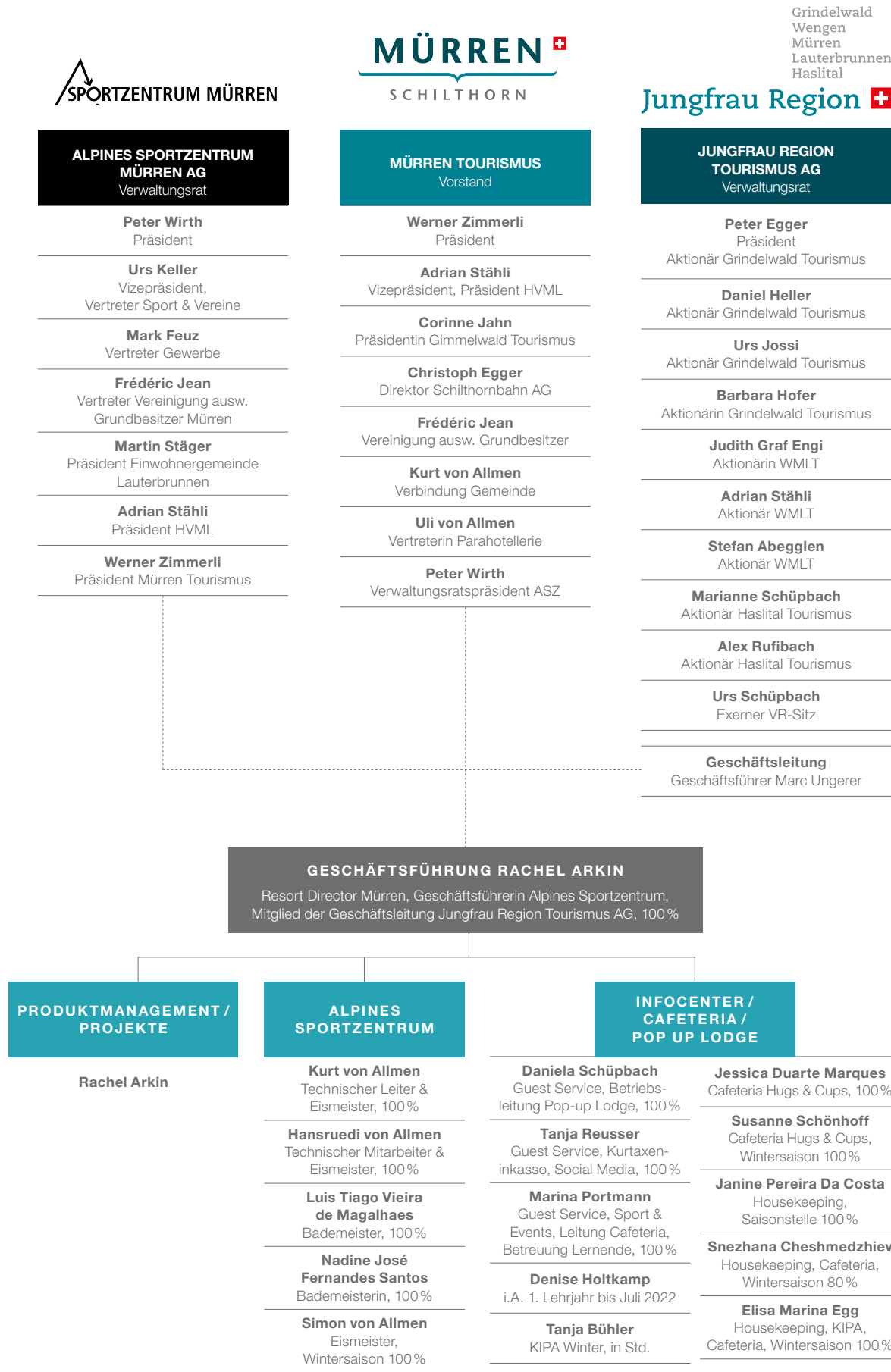
MÜRREN AG  
 › KANDAHAR SKI CLUB LTD.  
 › KASS-BLAISE MARIANNE  
 › KOLB + WALTHER AG  
 › KURMANN-ASTE BARBARA UND STEPHAN  
 › LAIB ANDRES  
 › LARDON ELSEBETH  
 › LARSEN SANDRA K.  
 › LAUENER FRITZ  
 › LIVTA AG LIEGENSCHAFTEN  
 › LUNN BERNARD UND JULIA  
 › LÜTHI DANIEL  
 › MARNHAM BEN  
 › METZGEREI FUCHS  
 › MEYER KATRIN  
 › MICHEL LISELOTTE  
 › MOUNTAIN HOSTEL GIMMELWALD  
 › NIKLAUS THOMAS  
 › PALACE AVENIR AG  
 › PALMER EDWINA  
 › PFISTER HEIDI  
 › RAMPONI PASCAL  
 › RESTAURANT HOTEL SONNENBERG  
 › RUCK-MARTENS HENRICA  
 › RUEF DANIEL UND MANUELA  
 › SCHILTHORNBAHN AG  
 › SCHWEIZER SCHNEE-SPORTSCHULE MÜRREN  
 › SIDLER PETER UND ISABEL  
 › SIGRIST KARL  
 › SPÖRRI BALZ  
 › STÄGER TRANSPORTE  
 › STEINER EDY  
 › STIFTUNG SPORTANLAGEN MÜRREN  
 › TOP APARTMENTS  
 › VAG MÜRREN  
 › VON ALLMEN ANNEMARIE  
 › VON ALLMEN BAU AG  
 › VON ALLMEN BRUNO  
 › VON ALLMEN EVA  
 › VON ALLMEN HANS-OTTO UND ADELHEID  
 › VON ALLMEN MONIQUE  
 › VON ALLMEN NICOLE  
 › VON ALLMEN ROLAND

› VON ALLMEN RUTH  
 › VON ALLMEN STEFAN  
 › VON TEUFENSTEIN ALEXANDER  
 › WATERHOUSE DAVID  
 › WEBER BRIGITTE SANDRA  
 › WENGER FRANZ  
 › WIDMER URSULA  
 › WYRSCH UND HÜGLI ANNA UND REGULA

## › PASSIV CHF 50.–

› BALLY MARTINE  
 › BATSCHOLET MCQUADE SUSANNE  
 › BENTZ-GRIEDER FRANCES  
 › BETTOSINI LUCA  
 › BLASER RENATE  
 › BLATTER ROLAND UND RUTH  
 › BONANOMI-FEUZ PIERRE  
 › BROMFIELD MICHAEL  
 › BUCHER RUDOLF  
 › BUCHMANN PETER  
 › BUESNEL NEIL UND GEORGINA  
 › BÜSCH TONI  
 › CORAY-HARI REBECCA  
 › CRONE MICHAEL  
 › DEPPING NELLY  
 › EDELMANN PETER UND BÉATRICE  
 › EGGER JOHN UND MATHILDE  
 › EICHHORN DIETER  
 › FERGUSON LARRY  
 › FETZ LINUS B.  
 › FEUZ ALEX  
 › FEUZ ANDREAS  
 › FONTANA UND LÜDI IRÉNE UND STEFAN  
 › FREY ERWIN UND MARTINA  
 › FREY HANS MARTIN  
 › GFELLER VRENI  
 › GLASER ELSA  
 › GOER KARIN  
 › GOZON ALEXANDRA  
 › HAGENBUCH DORLI  
 › HAHNLOSER CHRISTIANE

› HAMFELT OLLE  
 › HORLACHER HANS  
 › HUGGLER KURT  
 › INDERMÜHLE LORENZ  
 › INTERTREUHAND.GFAG  
 › JEAN FRÉDÉRIC UND CHRISTINE  
 › JUNGFRAU PARAGLIDING GMBH  
 › KIRSCHNER MARTINE  
 › KOPP MAX  
 › KUSTER-VON ALLMEN SANDRA  
 › LIECHTI BRUNO  
 › LUH NORBERT  
 › MARTI DOMINIC  
 › MORRIS CHARLES HUW  
 › MOSCA BARBARA  
 › PENSION SUPPENALP  
 › PFLUGER RENÉ  
 › RIFAI ABDEL RAHIM  
 › RODITSCHJEFF REMO  
 › ROMANG KATHARINA  
 › RUF ROLF PETER  
 › RYTZ PETER  
 › SAURER HELMUTH  
 › SCHAAD MARKUS  
 › SCHENK KURT  
 › SCHERRER ERWIN  
 › SCHILTHORNHÜTTE  
 › SCHLOTZE GÜNTER  
 › SCHWAB FRIEDRICH  
 › SPAHN GOTTLIEB  
 › STÄHLI-VON ALLMEN ANNELIS  
 › STEINMANN JÜRIG  
 › STEPHEN GRAHAM  
 › UHLMANN-SPYCHER FRITZ UND URSULA  
 › VARLEY ALIKI  
 › VOLLMER PETER UND GISELA  
 › VON ALLMEN MORITZ  
 › VON ALLMEN SILVIA  
 › VON HOLZEN PAUL  
 › WILHELM ANTON UND URSULA  
 › WIRTH PETER



## BERICHT DER GESCHÄFTSFÜHRERIN

Am 1. April 2021 durfte ich meine neue Stelle antreten und damit neun Monate des Jahres 2021 mitgestalten und dabei maximale operative Gestaltungsfreiheit vom Vorstand von Mürren Tourismus spüren. Im Frühsommer stand eine Klausur mit

- Peter Wirth (Verwaltungsratspräsident Alpines Sportzentrum AG)
- Werner Zimmerli (Präsident Mürren Tourismus)
- Christoph Egger (Direktor Schilthornbahn AG)
- Adrian Stähli (Präsident Hotelierversion Mürren-Lauterbrunnen / Verwaltungsrat Jungfrau Region Tourismus AG)

an, von mir initiiert und gemeinsam durchgeführt. Ein sehr wertvoller Austausch, um die Erwartungen an mich aufzunehmen und touristische Themen und Prioritäten für die Zukunft gemeinsam zu schärfen. Neben der Leitung von Mürren Tourismus und dem Alpines Sportzentrum bin ich verantwortlich für das Produktmanagement und Projekte. Die Zeiten des selbstverständlichen Wachstums an Logiernächten wurde mit Corona ausgebremst. Umso mehr ist der Fokus zusätzlich auf die wirtschaftliche Weiterentwicklung unseres Angebotes im Sportzentrum und Projekte zur Steigerung der Attraktivität von Mürren auszurichten. Daraus ergibt sich die Herausforderung mit einem kleinen Budget für das Marketing und die Gästebetreuung umzugehen.

## LOGIERNÄCHTE

Der Einfluss der Pandemie ist auch für das Jahr 2021 gross. Von November 2020 bis Oktober 2021 wurden 90'034 Logiernächte erzielt. Dies sind gegenüber der Zeit vor Corona eine schmerzhaft Einbusse von über 64'000 Logiernächten. Neben den negativen Zahlen war im Spätsommer die Rückkehr der Amerikaner vielversprechend. Ab August durften wir wieder eine stattliche Anzahl an Besuchern aus den Staaten verzeichnen. Die Amerikaner trugen mit 6'600 Logiernächten in der 2. Jahreshälfte zu einer gewissen Normalität und Glaube an eine positive Zukunft bei.

## FINANZEN

Die starke Verknüpfung der Jungfrau Region Tourismus AG (JRT AG) und Mürren Tourismus hat entsprechende Folgen für die Finanzbuchhaltung. So wird der Personalaufwand, Gästebetreuung, Verwaltungsaufwand und das Ortsmarketing über eine Spartenrechnung «Resort Mürren» innerhalb der JRT AG geführt. Damit wird sichergestellt, dass der Mittelfluss der fünf Partnerorte nach dem Prinzip der Mittelherkunft und Mittelverwendung eindeutig und transparent eingesetzt und nachgewiesen wird. Aufgrund der COVID-19-Situation im Geschäftsjahr 2021 sind die Einnahmen bei Mürren Tourismus, insbesondere bei den Kurtaxen stark zurückgegangen. Im Vergleich zum Vorjahr zeigt sich folgendes Bild bei den Bruttoeinnahmen:

Kurtaxen	2021	2020
Kurtaxen Hotels	254'782	251'193
Kurtaxen Chalets	96'145	98'305
Kurtaxen Gruppenunterkünfte	38'154	46'931
Pauschaltaxen	337'264	339'532
<b>TOTAL EINNAHMEN</b>	<b>726'345</b>	<b>735'961</b>
Beitrag ASZ Kurtaxen	-363'173	-362'169
Beitrag JRT Kurtaxen	-290'747	-313'724
<b>TOTAL KURTAXEN Z.G. MÜRREN TOURISMUS</b>	<b>72'426</b>	<b>60'068</b>

Organigramm Stand: 31.12.2021



Aufgrund von Minderausgaben im Ressort Mürren bei der JRT AG ist ein grösserer Anteil an Kurtaxen bei Mürren Tourismus verblieben. Zudem konnten bei den Beiträgen die Kosten reduziert werden, insbesondere die Reduktion des Betriebsbeitrages ASZ hat die Jahresrechnung um CHF 25'000 entlastet. Sehr hilfreich war die erhaltene COVID-Härtefallentschädigung in der Höhe von rund CHF 46'000. Aufgrund der höheren Einnahmen sowie den tieferen Ausgaben konnte der erwartete Verlust reduziert werden. Der Jahresabschluss 2021 zeigt einen realisierten Verlust von CHF 2'369.37. Sowohl die Bilanzsumme wie auch die Liquidität sind auf ähnlichem Niveau wie im Vorjahr.

**EVENTS**

Das vom Team gestaltete Freizeitprogramm für Sommer und Herbst, mit integriertem Sommerferienprogramm für Kinder, fand grossen Anklang mit fast 150 teilnehmenden Kindern in den Sommerferien. Das Angebot war sowohl für Einheimische und Gäste kostenlos: Es soll die Menschen zusammenbringen, einen Austausch ermöglichen und vielleicht ergibt sich auch die eine oder andere Freundschaft daraus. Daneben gab es das bekannte Gästeprogramm mit Alpkäserei, geführte Wanderungen und auch Besuche der alten Säge oder «meet a local farmer». Im August 2021 war es soweit: Erstmals seit Beginn der Pandemie konnten in Mürren Grossanlässe stattfinden. Den Auftakt haben wir mit der 1. Augustfeier gemacht, welche von rund 200 Personen besucht wurde. Kurz darauf folgte das Dorffest, welches für mich sehr beeindruckend von den lokalen Vereinen organisiert wurde. Wir haben zusammen mit einem Curlingwagen daran teilgenommen – als Symbol für die neu überdachte Curlinghalle. Die Durchführung des Inferno Triathlon brachte auch ein Stück Normalität zurück nach Mürren.

Im Oktober fand der Helfer Anlass des «Inferno Sommer» mit über 200 Gästen im Ballsaal vom Hotel Palace in Mürren statt. Mitarbeitende von Mürren Tourismus haben im Service mitunterstützt. Am Season Opening im Dezember durften wir an die 80 Gäste und Einheimische begrüssen, welche bei uns im Sportzentrum vorbeigekommen sind. In der Altjahreswoche konnte die traditionelle Eisdisco wie auch im Curling die Mürren Tourismus Trophy durchgeführt werden.

**MEDIALE PRÄSENZ – HAUPTAUSGABE TAGESSCHAU SRF 1**

Am Sonntag, 19. Dezember erfolgte die Anfrage von SRF1 zu einer Berichterstattung zum Gästemix in Mürren. Mit der Prämisse vor Ort zu drehen und nicht über eine Zuschaltung per Zoom-Konferenz willigte ich ein und am gleichen Tag setzten sich der Kameramann und Reporter in Zürich ins Auto.

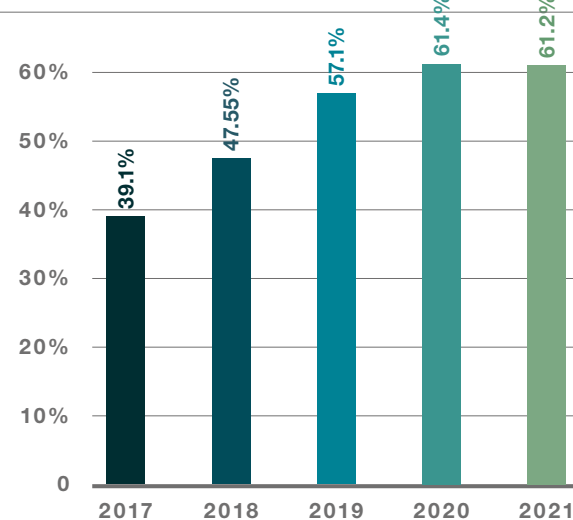
Gerade noch mit dem letzten Sonnenstrahl auf der Dorfstrasse konnten wunderbare Bilder aus dem Dorf Mürren und seiner Beruwelt am gleichen Abend zu bester Sendezeit in die Schweizer Haushalte transportiert werden. (1.5 Mio. Zuschauer)

**WEBSITE MUERREN.SWISS**

Im Jahr 2021 wurden rund 40% weniger Seiten auf muerren.swiss besucht: 386'652 zu 630'000 im Jahr 2020. Diese tiefere Anzahl kann einerseits auf das schnelle Finden des passenden Inhalts zurückgeführt werden. Andererseits wurde pandemiebedingt weniger auf die Website zugegriffen.

Der Anteil Besuchende, welche über das Mobile oder Tablet auf die Website zugegriffen haben, ist von 39.1% (2017) auf 61.2% (2021) gestiegen. Dies zeigt, dass mobile-kompatible Inhalte heute und in Zukunft eine hohe Wichtigkeit für unsere Gäste haben.

**ANZAHL BESUCHER MOBILE**



**SOCIAL MEDIA**

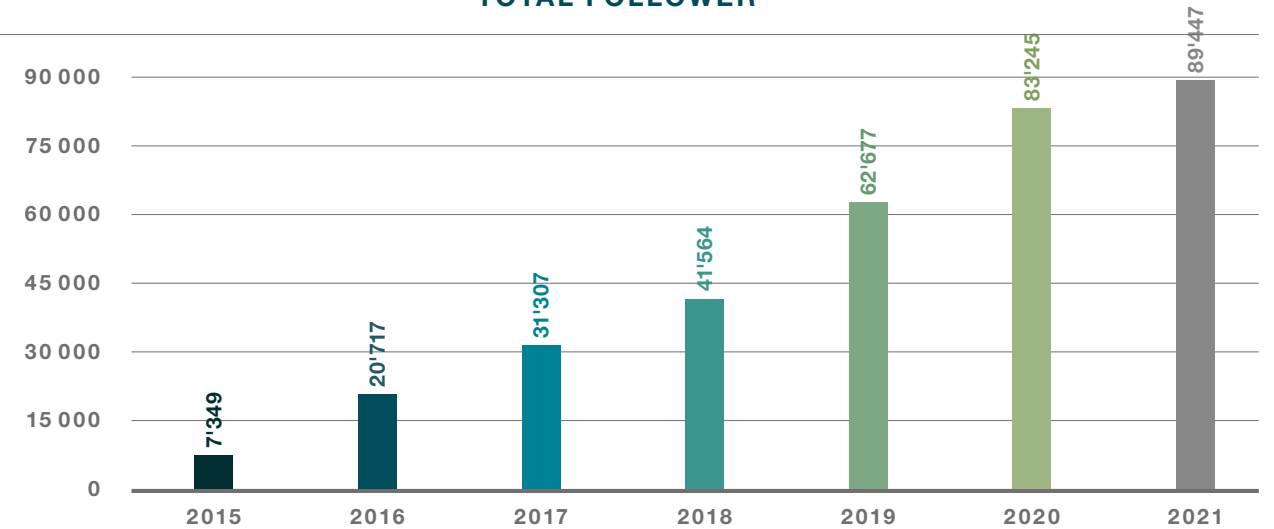
Unsere drei Kanäle auf den Sozialen Medien hatten bis Ende Dezember 2021 89'447 Fans oder Follower. Dies entspricht einem Wachstum von 7% im Vergleich zum Vorjahr. Am meisten davon kann Instagram verbuchen: Mitte November durften wir den 50'000. Follower auf diesem Kanal begrüssen. Das Jubiläum wurde mit einem kleinen Gewinnspiel gefeiert.

Auf jeden der 399 Bewohnenden vom Dorf Mürren (Stand 31.12.2021 / Quelle: Einwohnergemeinde Lauterbrunnen) fallen insgesamt 224 Social Media Fans.

**INFO-CENTER**

Das Team der Gästeinformation ist erste Anlaufstelle für Gäste aus aller Welt – dies an 365 Tagen im Jahr. Es kümmert sich um die Abrechnung der Gästetaxen, erledigt Korrespondenz und administrative Aufgaben, unterstützt bei der Prospekterstellung und verkauft auch Ausflugs tickets und Skipässe. Mit der Integration in das Alpine Sportzentrum werden auch sämtliche Eintritte und Reservierungen der Sportanlagen über das Infocenter abgewickelt. Da Mürren über keine eigene Gemeindeverwaltung verfügt sind wir auch Aufлагestelle für Geschäfte aus der Gemeinde. Kurz, das Infocenter ist Angel- und Drehpunkt für Mürren.

**TOTAL FOLLOWER**



**MITARBEITENDE**

Mit dem gleichzeitigen Abgang meines Vorgängers und der langjährigen Büroleiterin ist viel Know-how verloren gegangen. Mit der per Ende November 2020 abgeschaffenen Stelle Produktmanagement wurde mir diese Aufgabe mit Stellenantritt zusätzlich übertragen. Gemeinsam mit dem Team und dessen grosser Unterstützung durfte ich mich mit grosser Begeisterung in die neue Aufgabe einarbeiten. Das Jahr erforderte viel Flexibilität und Durchhaltewille. Die Mitarbeitenden waren mehrheitlich in Kurzarbeit und leisteten einen grossen Beitrag zur Kostenoptimierung. Ihnen gebührt ein ganz grosser Dank!

**BESTEN DANK**

Mein Dank richtet sich auch an die Mitglieder des Vorstandes von Mürren Tourismus für die offene, konstruktive und lösungsorientierte Zusammenarbeit. Mit einschliessen möchte ich auch die Transportunternehmungen, die Beherberger, das Gewerbe und nicht zuletzt die Behörden für ihre stets wertvolle Unterstützung. Speziell danke ich all unseren Gästen, die Mürren oder Gimmelwald als ihre Feriendestination gewählt haben: Wir freuen uns über jeden Aufenthalt, jeden Besuch, jede konstruktive Kritik, denn es ist ein echtes Bestreben Mürren weiterzuentwickeln.

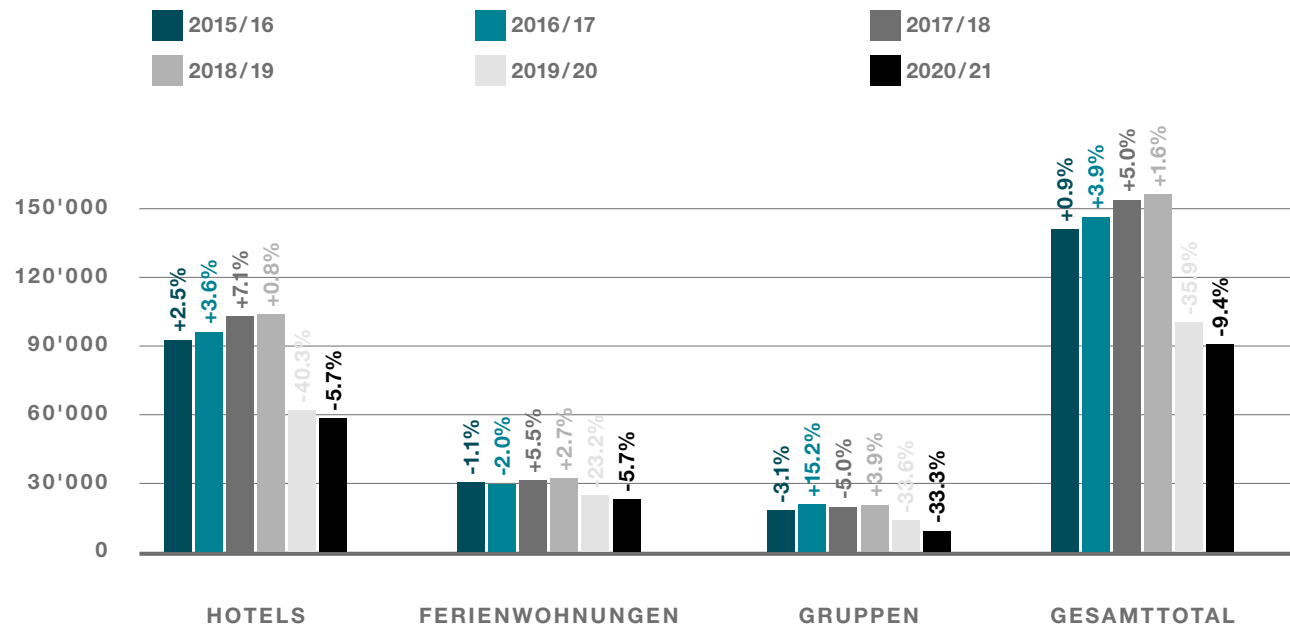
Rachel Arkin  
Resort Director

# TOURISMUSENTWICKLUNG IN MÜRREN

STATISTIK LOGIERNÄCHTE NACH UNTERKUNFTSART 2015/16 – 2020/21

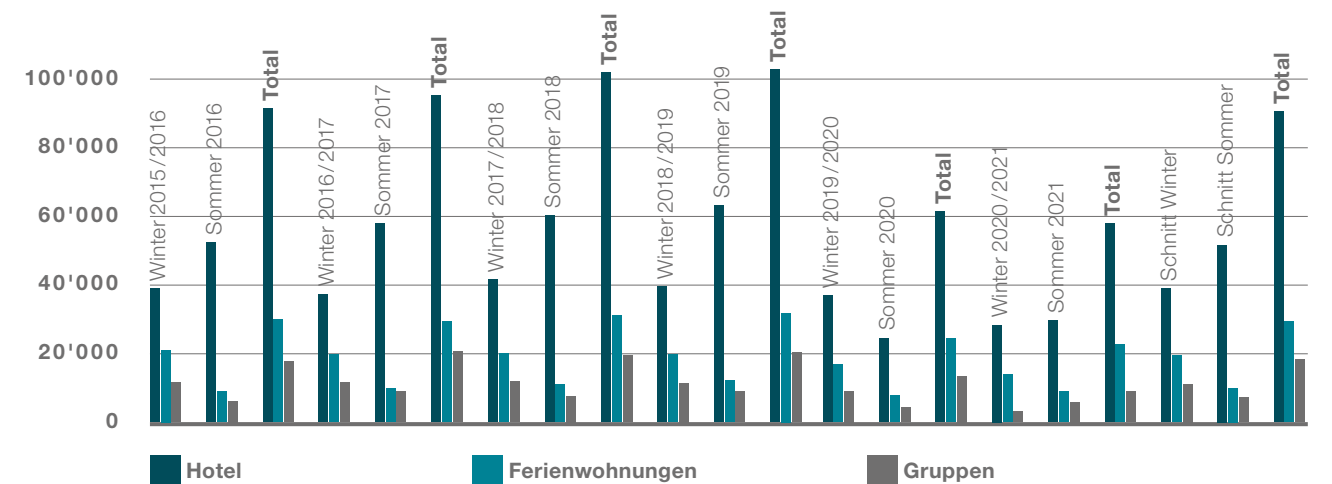
	2020 / 21		5J-SCHNITT		2019/20		2018/19		2017 / 18		2016 / 17		2015 / 16	
<b>Hotels</b>	-5.7%	57'950	-36.1%	90'731	-40.3%	61'441	+0.8%	102'873	+7.1%	102'059	+3.7%	95'324	+2.5%	91'956
<b>Ferienwohnungen</b>	-5.7%	23'097	-22.5%	29'386	-23.2%	24'485	+2.7%	31'888	+5.5%	31'064	-2.0%	29'442	-1.1%	30'051
<b>Gruppenunterkünfte</b>	-33.3%	8'987	-50.9%	18'321	-33.6%	13'466	+3.9%	20'269	-5%	19'509	+15.2%	20'535	-3.1%	17'825
<b>GESAMTTOTAL</b>	-9.4%	90'034	-35.2%	138'437	-35.9%	99'392	+1.6%	155'030	+5%	152'632	+3.9%	145'301	+1.0%	139'832

STATISTIK TOURISMUSENTWICKLUNG



# LOGIERNÄCHTE SOMMER / WINTER

	HOTEL	FEWO	Gruppen	Total
Winter 2015/16	39'285	21'135	11'649	72'069
Sommer 2016	52'671	8'916	6'176	67'763
<b>Total 2015/16</b>	<b>91'956</b>	<b>30'051</b>	<b>17'825</b>	<b>139'832</b>
Winter 2016/17	37'242	19'672	11'661	68'575
Sommer 2017	58'082	9'769	8'874	76'725
<b>Total 2016/17</b>	<b>95'324</b>	<b>29'442</b>	<b>20'535</b>	<b>145'301</b>
Winter 2017/18	41'689	20'009	11'858	73'556
Sommer 2018	60'370	11'055	7'651	79'076
<b>Total 2017/18</b>	<b>102'059</b>	<b>31'064</b>	<b>19'509</b>	<b>152'632</b>
Winter 2018/19	39'690	19'655	11'430	70'775
Sommer 2019	63'183	12'233	8'839	84'255
<b>Total 2018/19</b>	<b>102'873</b>	<b>31'888</b>	<b>20'269</b>	<b>155'030</b>
Winter 2019/20	37'045	16'779	9'092	62'916
Sommer 2020	24'396	7'706	4'374	36'476
<b>Total 2019/20</b>	<b>61'441</b>	<b>24'485</b>	<b>13'466</b>	<b>99'392</b>
Winter 2020/21	28'353	13'869	3'133	45'355
Sommer 2021	29'597	9'228	5'854	44'679
<b>Total 2020/21</b>	<b>57'950</b>	<b>23'097</b>	<b>8'987</b>	<b>90'034</b>
5-Jahres Winterschnitt 2015/16–2019/20	38'990	19'450	11'138	69'578
5-Jahres Sommerschnitt 2015/16–2019/20	51'740	9'936	7'183	68'859
<b>5-Jahres Schnitt 2015/16–2019/20</b>	<b>90'731</b>	<b>29'386</b>	<b>18'321</b>	<b>138'437</b>





## WINTER



86% SCHWEIZ 6% DEUTSCHLAND  
2% FRANKREICH 1% UK  
0% USA 0% CHINA 5% ÜBRIGE

## SOMMER



52% SCHWEIZ 13% DEUTSCHLAND  
3% FRANKREICH 2% UK  
17% USA 0% CHINA 13% ÜBRIGE



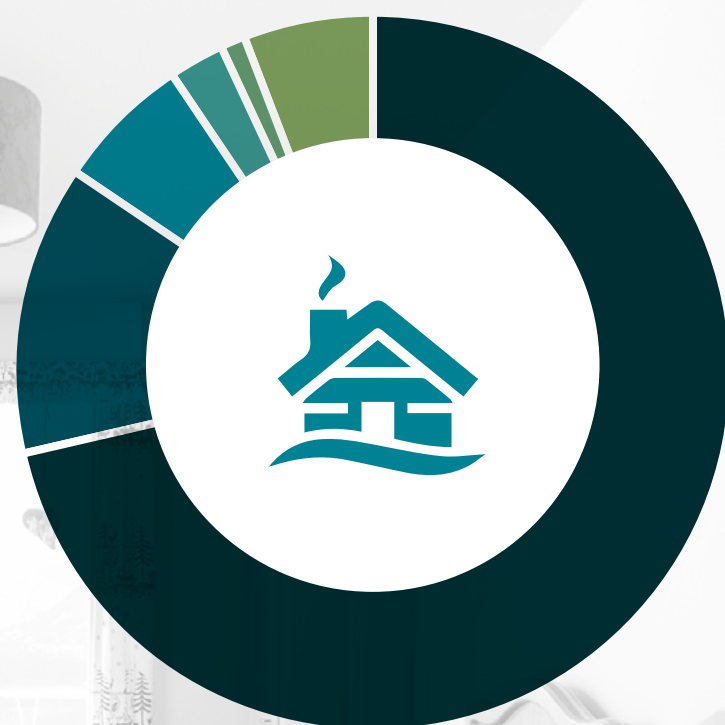
69% SCHWEIZ 9% DEUTSCHLAND 9% USA  
3% FRANKREICH 1% NIEDERLANDE 9% ÜBRIGE

LÄNDERSTATISTIK  
HOTELLERIE 2020/2021

	LOGIERNÄCHTE		ZU-/ABNAHME VORJAHR	
	2020/21	2019/20	Absolut	Prozent
Belgien	387	724	-337	-46.5%
Dänemark	148	362	-214	-59.1%
Deutschland	5'364	7'904	-2'540	-32.1%
Frankreich	1'512	1'619	-107	-6.6%
Luxemburg	451	392	59	15.1%
Niederlande	925	1'887	-962	-51.0%
Norwegen	41	75	-34	-45.3%
Schweden	164	698	-534	-76.5%
Vereinigtes Königreich	918	4'358	-3'440	-78.9%
Übriges Europa	1'652	1'368	284	20.8%
<b>EUROPA TOTAL</b>	<b>11'562</b>	<b>19'387</b>	<b>-7'825</b>	<b>-40.4%</b>
USA	5'108	1'842	3'266	177.3%
Kanada	203	91	112	123.1%
Übriges Amerika	201	266	-65	-24.4%
<b>AMERIKA TOTAL</b>	<b>5'512</b>	<b>2'199</b>	<b>3'313</b>	<b>150.7%</b>
Republik Südafrika	4	170	-166	-97.6%
Übriges Afrika	1	0	1	100.0%
<b>AFRIKA TOTAL</b>	<b>5</b>	<b>170</b>	<b>-165</b>	<b>-97.1%</b>
China	9	339	-330	-97.3%
Indien	73	54	19	35.2%
Japan	56	79	-23	-29.1%
Korea	52	57	-5	-8.8%
Vereinigte Arabische Emirate	175	0	175	100.0%
Thailand	23	0	23	100.0%
Übriges Süd- und Ostasien	124	155	-31	-20.0%
Übriges Asien	306	565	-259	-45.8%
<b>ASIEN TOTAL</b>	<b>818</b>	<b>1'249</b>	<b>-431</b>	<b>-34.5%</b>
Australien, Neuseeland, Ozeanien	26	324	-298	-92.0%
Schweiz	40'027	38'112	1'915	5.0%
<b>GESAMTTOTAL</b>	<b>57'950</b>	<b>61'441</b>	<b>-3'491</b>	<b>-5.7%</b>



## LÄNDERSTATISTIK FERIENWOHNUNGEN 2020/2021



71% SCHWEIZ 13% DEUTSCHLAND 6% USA

2% NIEDERLANDE 2% FRANKREICH 6% ÜBRIGE

	LOGIERNÄCHTE		ZU-/ABNAHME VORJAHR	
	2020/21	2019/20	Absolut	Prozent
Belgien	206	188	18	9.6%
Dänemark	265	157	108	68.8%
Deutschland	3'087	4'565	-1'478	-32.4%
Frankreich	433	634	-201	-31.7%
Luxemburg	54	123	-69	-56.1%
Niederlande	554	1'087	-533	-49.0%
Norwegen	18	71	-53	-74.6%
Schweden	10	26	-16	-61.5%
Vereinigtes Königreich	214	2'118	-1'904	-89.9%
Übriges Europa	187	213	-26	-12.2%
<b>EUROPA TOTAL</b>	<b>5'028</b>	<b>9'182</b>	<b>-4'154</b>	<b>-45.2%</b>
USA	1'471	273	1'198	438.8%
Kanada	78	80	-2	-2.5%
Übriges Amerika	0	38	-38	-100.0%
<b>AMERIKA TOTAL</b>	<b>1'549</b>	<b>315</b>	<b>1'234</b>	<b>391.7%</b>
Republik Südafrika	0	36	-36	-100.0%
Übriges Afrika	0	0	0	0.0%
<b>AFRIKA TOTAL</b>	<b>0</b>	<b>36</b>	<b>-36</b>	<b>-100.0%</b>
China	14	50	-36	-72.0%
Indien	0	0	0	0.0%
Japan	0	14	-14	-100.0%
Korea	0	4	-4	-100.0%
Vereinigte Arabische Emirate	40	0	40	100.0%
Thailand	0	104	-104	-100.0%
Übriges Süd- und Ostasien	5	16	-11	-68.8%
Übriges Asien	82	23	59	256.5%
<b>ASIEN TOTAL</b>	<b>141</b>	<b>211</b>	<b>-70</b>	<b>-33.2%</b>
Australien, Neuseeland, Ozeanien	10	100	-90	-90.0%
<b>TOTAL AUSLAND</b>	<b>6'728</b>	<b>9'844</b>	<b>-3'116</b>	<b>-31.7%</b>
Schweiz	16'369	14'641	1'728	11.8%
<b>GESAMTTOTAL</b>	<b>23'097</b>	<b>24'485</b>	<b>-1'388</b>	<b>-5.7%</b>





95% SCHWEIZ 3% DEUTSCHLAND 1% FRANKREICH

0% NIEDERLANDE 0% USA 1% ÜBRIGE

## LÄNDERSTATISTIK GRUPPEN 2020/2021

	LOGIERNÄCHTE		ZU-/ABNAHME VORJAHR	
	2020/21	2019/20	Absolut	Prozent
Belgien	5	11	-6	-54.5%
Dänemark	2	7	-5	-71.4%
Deutschland	244	488	-244	-50.0%
Frankreich	94	101	-7	-6.9%
Luxemburg	0	4	-4	-100.0%
Niederlande	37	106	-69	-65.1%
Norwegen	0	0	0	0
Schweden	4	24	-20	-83.3%
Vereinigtes Königreich	5	53	-48	-90.6%
Übriges Europa	58	48	10	20.8%
<b>EUROPA TOTAL</b>	<b>449</b>	<b>842</b>	<b>-393</b>	<b>-46.7%</b>
USA	19	25	-6	-24.0%
Kanada	4	0	4	100%
Übriges Amerika	2	6	-4	-66.7%
<b>AMERIKA TOTAL</b>	<b>25</b>	<b>31</b>	<b>-6</b>	<b>-19.4%</b>
Republik Südafrika	4	0	4	100%
Übriges Afrika	0	0	0	0
<b>AFRIKA TOTAL</b>	<b>4</b>	<b>0</b>	<b>4</b>	<b>100%</b>
China	1	12	-11	-91.7%
Indien	0	0	0	0
Japan	0	0	0	0
Korea	0	6	-6	-100.0%
Taiwan	0	0	0	0
Thailand	0	3	-3	-100.0%
Übriges Süd- und Ostasien	0	0	0	0
Übriges Asien	4	30	-26	-86.7%
<b>ASIEN TOTAL</b>	<b>5</b>	<b>51</b>	<b>-46</b>	<b>-90.2%</b>
Australien/Neuseeland/Ozeanien	0	0	0	0
<b>AUSLAND TOTAL</b>	<b>483</b>	<b>924</b>	<b>483</b>	<b>0</b>
Schweiz	8'504	12'542	-4'038	-32.2%
<b>GESAMTTOTAL</b>	<b>8'987</b>	<b>13'466</b>	<b>-4'479</b>	<b>-33.3%</b>

## BILANZ AKTIVEN

	31.12.2021	31.12.2020
<b>Umlaufvermögen</b>		
Flüssige Mittel	346'195.31	345'701.24
Forderungen aus Lieferungen und Leistung	220'532.45	194'334.50
Delkreder	-40'500.00	-35'600.00
Übrige kurzfristige Forderungen	2'365.25	6'728.65
Vorräte	1'000.00	1'000.00
Aktive Rechnungsabgrenzung	32'952.30	3'950.90
<b>TOTAL UMLAUFVERMÖGEN</b>	<b>562'545.31</b>	<b>516'115.29</b>
<b>Anlagevermögen</b>		
Wertschriften	27'900.00	27'900.00
Darlehen Palace avenir AG	50'000.00	50'000.00
Darlehen ASZ	200'000.00	225'000.00
Beteiligungen	224'790.00	224'790.00
Wertberichtigung Beteiligungen	-145'000.00	-145'000.00
Immobilie Sachanlagen	438'100.00	458'100.00
<b>TOTAL ANLAGEVERMÖGEN</b>	<b>795'790.00</b>	<b>840'790.00</b>
<b>TOTAL AKTIVEN</b>	<b>1'358'335.31</b>	<b>1'356'905.29</b>

## BILANZ PASSIVEN

	31.12.2021	31.12.2020
<b>Kurzfristiges Fremdkapital</b>		
Verbindlichkeiten aus Lieferungen und Leistungen	7'217.90	4'342.20
Übrige kurzfristige Verbindlichkeiten	90'146.48	66'702.51
Übrige kurzfristige verzinsliche Verbindlichkeiten	48'000.00	0.00
Passive Rechnungsabgrenzung	375'656.18	373'176.46
<b>TOTAL KURZFRISTIGES FREMDKAPITAL</b>	<b>521'020.56</b>	<b>444'221.17</b>
<b>Langfristiges Fremdkapital</b>		
Hypotheken	522'500.00	527'500.00
Darlehen Gemeinde Lauterbrunnen	175'000.00	225'000.00
COVID-19-Kredit	90'000.00	108'000.00
<b>TOTAL LANGFRISTIGE VERZINSLICHE VERBINDLICHKEITEN</b>	<b>787'500.00</b>	<b>860'500.00</b>
<b>TOTAL LANGFRISTIGES FREMDKAPITAL</b>	<b>787'500.00</b>	<b>860'500.00</b>
<b>Eigenkapital</b>		
Kapital	52'184.12	107'396.25
Jahresergebnis	-2'369.37	-55'212.13
<b>TOTAL EIGENKAPITAL</b>	<b>49'814.75</b>	<b>52'184.12</b>
<b>TOTAL PASSIVEN</b>	<b>1'358'335.31</b>	<b>1'356'905.29</b>



## ERFOLGSRECHNUNG

### ERTRAG

	Budget 2021	01.01.2021–31.12.2021	01.01.2020–31.12.2020
Total Kurtaxen	59'055.00	72'425.79	60'067.94
<b>Total Taxen</b>	<b>59'055.00</b>	<b>72'425.79</b>	<b>60'067.94</b>
Mitgliederbeiträge	13'000.00	12'500.00	12'750.00
Übrige Beiträge	0.00	0.00	0.00
Unkostenbeiträge	0.00	0.00	0.00
<b>Total Beiträge</b>	<b>13'000.00</b>	<b>12'500.00</b>	<b>12'750.00</b>
Verkaufsartikel, Diverses	8'000.00	4'414.90	3'559.20
Tickets	17'000.00	14'344.45	21'940.22
Packages	2'500.00	103.96	88.20
Inserate, Drucksachen, Kopien	15'000.00	364.40	594.45
Kommissionen	500.00	97.95	123.86
Gästekindergarten	6'000.00	394.60	3'515.51
Diverse Einnahmen	2'000.00	901.05	0.00
Veränderung Delkredere	0.00	-4'900.00	4'500.00
<b>Total Ertrag aus Lieferung + Leistung</b>	<b>51'000.00</b>	<b>15'721.31</b>	<b>34'321.44</b>
<b>TOTAL EINNAHMEN</b>	<b>123'055.00</b>	<b>100'647.10</b>	<b>107'139.38</b>

## ERFOLGSRECHNUNG

### AUFWAND

	Budget 2021	01.01.2021–31.12.2021	01.01.2020–31.12.2020
Verkaufsartikel, Diverses	-3'000.00	-1'160.93	-413.41
Tickets	-16'000.00	-14'051.47	-21'097.55
Aufwand Ferienpass	0.00	0.00	-12'503.10
Packages	-1'000.00	0.00	0.00
Gästekindergarten	-200.00	-26.75	-163.18
Diverse Ausgaben	-1'000.00	-1'236.46	0.00
<b>Total Aufwand aus Lieferung + Leistung</b>	<b>-21'200.00</b>	<b>-16'475.61</b>	<b>-34'177.24</b>

## ERFOLGSRECHNUNG

### AUFWAND

	Budget 2021	01.01.2021–31.12.2021	01.01.2020–31.12.2020
Raumaufwand	-13'555.00	-13'555.00	-13'555.00
Unterhalt, Reparaturen, Ersatz	0.00	-179.99	-540.02
Sachversicherungen	-1'000.00	-773.85	-773.85
Abgaben, Gebühren	-120.00	-29.90	-330.00
Verwaltungsaufwand	-7'500.00	-5'249.90	-5'019.95
Informatikaufwand	-500.00	-445.68	-445.68
Vorsteuerkürzung	-1'000.00	-589.85	-181.06
sonstiger betrieblicher Aufwand	-500.00	-46.53	-46.53
<b>Total betrieblicher Aufwand</b>	<b>-24'175.00</b>	<b>-20'870.70</b>	<b>-20'892.09</b>
Beitrag Pistenfonds	-1'000.00	-1'000.00	-1'000.00
Beitrag ASZ	-125'000.00	-99'996.00	-124'992.00
Beitrag Inferno Winter	-4'000.00	0.00	-4'000.00
Beitrag Inferno Sommer	-3'000.00	-3'000.00	0.00
Beitrag Skibus	-4'010.00	-4'319.49	-3'858.60
Beitrag Unterhalt Wanderwege	-5'000.00	-3'750.00	-1'380.00
Beitrag Divers	-18'000.00	-16'125.00	-12'621.43
<b>Total Beiträge</b>	<b>-160'010.00</b>	<b>-128'190.49</b>	<b>-147'852.03</b>
Mietertrag Haus Birg	45'000.00	45'000.00	45'850.00
Mietertrag ASZ	16'400.00	16'354.00	16'354.00
Mietertrag Arztpraxis	11'500.00	8'875.00	8'875.00
Mietertrag Personalzimmer	10'200.00	10'200.00	9'350.00
Mietaufwand Personalzimmer	-9'600.00	-9'600.00	-9'600.00
Nebenkosten Liegenschaften	-14'000.00	-15'476.75	-13'771.32
Unterhalt Liegenschaften	-3'000.00	-5'490.75	-5'171.66
Versicherungen und Abgaben Liegenschaften	-5'651.00	-3'834.20	-3'891.00
<b>Total Liegenschaftserfolg</b>	<b>50'849.00</b>	<b>46'027.30</b>	<b>47'995.02</b>
<b>Betriebliches Ergebnis vor Abschreibungen + Zinsen</b>	<b>-31'481.00</b>	<b>-18'862.40</b>	<b>-47'786.96</b>
Abschreibungen Immobilien	0.00	-20'000.00	0.00
<b>Betriebliches Ergebnis vor Zinsen</b>	<b>-31'481.00</b>	<b>-38'862.40</b>	<b>-47'786.96</b>
Finanzerträge und Wertschriftenerfolge	2'000.00	3'750.00	2'946.15
Finanzaufwendungen	-8'000.00	-6'599.21	-6'769.72
Hypothekarzinsen	-7'818.00	-6'593.80	-6'601.60
<b>Betriebliches Ergebnis</b>	<b>-45'299.00</b>	<b>-48'305.41</b>	<b>-58'212.13</b>
A.o., einmaliger und periodenfremder Ertrag	0.00	46'411.89	3'000.00
A.o., einmaliger und periodenfremder Aufwand	0.00	-475.85	0.00
<b>TOTAL UNTERNEHMENSERFOLG</b>	<b>-45'299.00</b>	<b>-2'369.37</b>	<b>-55'212.13</b>

## ANHANG ZUR JAHRESRECHNUNG

### ANGABEN ZU BILANZ UND ERFOLGSRECHNUNGSPPOSITIONEN

	31.12.2021	31.12.2020
<b>1.1 Wertschriften</b>		
24 x 300 Namen Schilthornbahn AG	15'100	15'100
10x400 Namen Schweiz. Schneesportsch. Mürren-Schilthorn AG	4'000	4'000
5x1000 Namen Palace avenir AG, Mürren	5'000	5'000
Einwohnergemeinde Lauterbrunnen, Genossenschaftsanteil	3'800	3'800
2x Namenaktien Jungfraubahn AG à nom. CHF 1.50	p.M.	p.M.
Total	27'900	27'900
<b>1.2 Beteiligungen</b>		
44 x 1000 Namen WMLT AG	44'000	44'000
790 x 100 Namen ASZ AG	79'790	79'790
1000x 100 Namen ASZ AG	101'000	101'000
8252 x 100 Namen ASZ AG	p.M.	p.M.
Total	224'790	145'000
<b>1.3 Wertberichtigung Beteiligungen</b>		
44 x 1000 Namen WMLT AG	44'000	44'000
1000x 100 Namen ASZ AG	101'000	101'000
Total	145'000	145'000
<b>1.4 Immoblie Sachanlagen</b>		
GBB 4078 Haus Birg	300'000	300'000
GBB 2281-52 Büro Leitung Mürren Tourismus	100	100
GBB 2281-54 Arztpraxis	80'000	90'000
GBB 2281-55 Gästekindergarten	58'000	68'000
Total	438'100	458'100
Nettobuchwert belasteter Aktiven	438'000	458'000
<b>1.5 COVID-19-Kredit</b>		
Kreditbetrag	108'000	108'000
Laufzeit und Amortisation	02.04.2028	02.04.2027
Zinssatz	0.00%	0.00%
<b>1.6 Kurtaxen</b>		
Kurtaxen Hotels	254'782	251'193
Kurtaxen Chalets	96'145	98'305
Kurtaxen Gruppenunterkünfte	38'154	46'931
Pauschaltaxen	337'264	339'532
Beitrag ASZ Kurtaxen	-363'173	-362'169
Beitrag JRT Kurtaxen	-290'747	-313'724
Total Kurtaxen z.G. Mürren Tourismus	72'426	60'068
<b>1.7 A.o., einmaliger und periodenfremder Ertrag</b>		
COVID-Härtefallentschädigung	46'021	0
Übriger Ertrag	391	3'000
Total Ertrag	46'412	3'000

## 2. Weitere Angaben

### 2.1 Stiftungsmittglied der Stiftung Sportanlagen Mürren

Der Verein Mürren Tourismus ist mit CHF 40'000 Stiftungsmittglied der Stiftung Sportanlagen Mürren. Die Stiftung bezweckt die Förderung des Breitensports, insbesondere die Durchführung von Sportkursen und das Anbieten von kostengünstigen Unterkunfts-, Verpflegungs- und Unterrichtsmöglichkeiten. Mürren Tourismus ist mit einer Person im Stiftungsrat der Stiftung vertreten.

## REVISORENBERICHT 2021



Bringt Sie weiter

Wirtschaftsberatung  
Wirtschaftsprüfung  
Steuerberatung

### Bericht des Wirtschaftsprüfers an den Vorstand des Vereins Mürren Tourismus, Mürren

Auftragsgemäss haben wir eine Review der Jahresrechnung (Bilanz, Erfolgsrechnung und Anhang) des Vereins Mürren Tourismus für das am 31. Dezember 2021 abgeschlossene Geschäftsjahr vorgenommen.

Für die Jahresrechnung ist der Vorstand verantwortlich, während unsere Aufgabe darin besteht, aufgrund unserer Review einen Bericht über die Jahresrechnung abzugeben.

Unsere Review erfolgte nach dem Schweizer Prüfungsstandard 910 „Review (prüferische Durchsicht) von Jahresrechnungen“. Danach ist eine Review so zu planen und durchzuführen, dass wesentliche Fehlaussagen in der Jahresrechnung erkannt werden, wenn auch nicht mit derselben Sicherheit wie bei einer Prüfung. Eine Review besteht hauptsächlich aus der Befragung von Mitarbeiterinnen und Mitarbeitern sowie analytischen Prüfungshandlungen in Bezug auf die der Jahresrechnung zugrunde liegenden Daten. Wir haben eine Review, nicht aber eine Prüfung, durchgeführt und geben aus diesem Grund kein Prüfungsurteil ab.

Bei unserer Review sind wir nicht auf Sachverhalte gestossen, aus denen wir schliessen müssten, dass die Jahresrechnung nicht Gesetz und Statuten entspricht.

Gümligen, 25. Februar 2022

T+R AG

Andreas Oester  
dipl. Wirtschaftsprüfer  
zugelassener Revisionsexperte

Thomas Zübriggen  
dipl. Treuhandexperte  
zugelassener Revisionsexperte  
Leitender Revisor

T+R AG Sägeweg 11, 3073 Gümligen, Schweiz  
Tel. +41 31 950 09 09

info@t-r.ch  
www.t-r.ch

EXPERTSuisse zertifiziertes Unternehmen  
Mitglied TREUHAND | SUISSE





## INHALT UND GRAFIK

<b>Daten/Inhalt</b>	Mürren Tourismus
<b>Grafik/Layout</b>	Jungfrau Region Tourismus AG

## KONTAKT

Mürren Tourismus  
Höhematte 1074  
3825 Mürren



+41 33 856 86 86



info@muerren.swiss



muerren.swiss



murrengimmelwald



murrengimmelwald



murren007