

GESCHÄFTSBERICHT

2020



POSITIVES KANN MAN **STEIGERN.** NEGATIVES NUR **VERTIEFEN.**

Erhard Blanck

IMPRESSUM

Daten | Inhalt
Grindelwald Tourismus

Layout | Druck
sutterdruck.ch

Titelbild
Beleuchtung durch Lichtkünstler Gerry Hofstetter
Foto: Frank Schwarzbach

INHALTSVERZEICHNIS

- 5 **VORWORT**
des Präsidenten
- 10 **2020**
die wichtigsten Zahlen
- 12 **VORSTAND**
Personen und Arbeiten
- 15 **VORWORT**
des Geschäftsführers
- 18 **JAHRESBERICHT**
grafisch-informativ dargestellt
- 18 **BRUTTOBETTENAUSLASTUNG**
- 19 **TOURISMUSENTWICKLUNG**
- 20 **LOGIERNÄCHTE**
- 21 **LÄNDERSTATISTIK**
- 22 **BILANZ**
- 24 **ERFOLGSRECHNUNG**
- 25 **ANHANG**
- 26 **REVISIONSBERICHT**
- 27 **GÖNNERBEITRAG**
- 28 **ORGANIGRAMM**



VORWORT DES PRÄSIDENTEN



PETER EGGER
Präsident Grindelwald Tourismus

WERTE VEREINSMITGLIEDER VON GRINDELWALD TOURISMUS LIEBE LESERINNEN UND LESER

«Nichts ist so beständig wie der Wandel.» Das wusste schon Heraklit um 500 vor Christus und Covid-19 hat dies nochmals untermauert. Wie ein Tsunami hat das Virus die Welt getroffen und im Besonderen den Tourismus. Das «New Normal» ist eben nun anders als das Vergangene – und vielleicht auch anders als wir das erhofft haben.

Wirtschaftliche, soziodemografische und gesellschaftliche, aber auch technologische, ökologische und politische Kräfte bestimmen unser Alltagsleben und unser geschäftliches Umfeld. Bei diesen zentralen Treibern der Entwicklung des Tourismus handelt es sich durchgehend um exogene Faktoren. Es zeigt sich somit, dass die Tourismusbranche eher auf die beschriebenen Entwicklungen reagiert, als dass sie Trends selbst mitbestimmen kann.

Trotzdem sollten wir auch die Chance des Wandels sehen und aus dem Pandemiejahr lernen sowie unsere Strukturen überdenken.

Grindelwald Tourismus hat, in Koordination mit den Leistungspartnern, rasch und gezielt Massnahmen umsetzen können (z. B. Präsenz in den klassischen Medien), währenddessen die regionale Tourismusorganisation (Jungfrau Region Tourismus AG) sich in einem starren Korsett von tourismuspolitischen Zwängen und mehrschichtigen Interessen befand. Daraus lässt sich schliessen, dass die lokalen Tourismusorganisationen der Jungfrau Region – und damit auch Grindelwald Tourismus – in Zukunft marketingtechnisch noch mehr Verantwortung übernehmen sollen, damit die Faktoren Zeit und Timing nicht in Mitleidenschaft gezogen werden. Hinzu kommt, dass Grindelwald Tourismus ihre Kunden, Leistungsträger und Bedürfnisse besser kennt als die zentral geführte Tourismusorganisation.

Ich bedanke mich bei allen Mitarbeiterinnen und Mitarbeiter für den hohen Einsatz und für die Meisterung der nicht einfachen Aufgabe, aus den unterschiedlichen Interessen der Partner und Stakeholder einen Konsens zu finden.

Ich wünsche euch allen gute Gesundheit und Wohlergehen.

Peter Egger
Präsident Grindelwald Tourismus

**LOGIER
995'133
NÄCHTE**

im 2020

DAS SIND

244

LOGIER NÄCHTE
pro Einwohner/ Jahr

=



* zusätzlich 55 Tage geschlossen wegen Lockdown



* zusätzlich 55 Tage geschlossen wegen Lockdown



ARBEITEN DES VORSTANDS AUF STRATEGISCHER EBENE

VORSTAND GRINDELWALD TOURISMUS 2020

PETER EGGER

Präsident, Vertreter Gewerbe und Handwerk

DANIEL HELLER

Vizepräsident, frei aus der Gemeinde

PETER BAUMANN

Vertreter des Gemeinderats

DANIEL ZIHLMANN

Vertreter Transportunternehmungen

URS JOSSI

Vertreter kommerziell tätige Parahotellerie

STEFAN GROSSNIKLAUS

Vertreter Hotellerie, Pensionen und Restaurationen

BARBARA HOFER

Frei aus der Gemeinde

BRUNO HAUSWIRTH

Geschäftsführer Grindelwald Tourismus

AUSSCHREIBUNG UND NEUBESETZUNG

Bereichsleitung
Sportzentrum Grindelwald

STATUTENREVISION 2021

Zweck und Aufgaben
Mitgliedschaft
Finanzen und Haftung
Auflösung und Liquidation

KOOPERATION

UNESCO-Welterbe
Swiss Alps Jungfrau-Aletsch

AUFTRAGSVERGABE

Masterplan Mountain Bike

GRUNDSATZENTSCHEID

Event AG Grindelwald



VORWORT DES GESCHÄFTSFÜHRERS



BRUNO HAUSWIRTH
Geschäftsführer Grindelwald Tourismus

Bei sämtlichen Jahresberichten, welche ich in den letzten Jahren verfasste, durfte ich an dieser Stelle jeweils den eindrucksvoll positiven Geschäftsgang der Ortsmarke Grindelwald loben – diverse neue Rekordmarken verkünden und auf das eine oder andere Luxusproblem, das sich daraus ergeben hatte, hinweisen. Dies hat sich maximal geändert.

Die Pandemie und damit die grösste tourismuswirtschaftliche Krise seit Generationen stellt uns alle auf allen Ebenen, von uns selber über unser Partner und Leistungsträger, vor hohe Anforderungen. Gefragt waren und sind hohe Flexibilität im Umgang mit ständig ändernden Rahmenbedingungen. Davon besonders betroffen sind die Mitarbeitenden mit direktem Kundenkontakt. Dies bedeutete nicht nur Schutzmassnahmen um- und durchzusetzen, sondern auch mit verunsicherten Gästen, Partnern und Anspruchsgruppen umzugehen. Die Rückmeldungen eröffnen uns, dass dies gelungen ist – ja noch besser, durch die hohe Nachfrage aus der Schweiz konnten wir viele neue Gäste aus dem Binnenmarkt gewinnen. Gerade bei Ihnen bedanken wir uns für ihre Solidarität mit dem Schweizer Tourismus und vor allem den Bergregionen! Trotzdem: international ausgerichtete Tourismusorte, zu denen auch Grindelwald zählt, konnten zwar deutlich mehr inländische Touristen anlocken als im Vorjahr. Dies vermochte aber nur einen Teil der Ausfälle zu kompensieren.

Auch auf die Gefahr hin mich zu wiederholen: wir dürfen stolz auf das sein, was im Ort Grindelwald gemeinsam geleistet und erarbeitet wurde. Dies bezieht sich nicht ausschliesslich auf die wirtschaftliche Leistung, sondern ebenso auf die Gesellschaftliche. Unternehmenskulturen, die Art und Weise, wie wir miteinander umgehen haben sich weiterentwickelt. Als Beispiel sei der vom Handwerker- und Gewerbeverein Grindelwald initiierte und von Grindelwald Tourismus realisierte «Solidaritätsfonds» genannt. In diesem wurden finanzielle Mittel gebündelt und für Marketingmassnahmen verwendet.

Noch ist die Krise nicht vorbei. Jedoch dürfen wir optimistisch sein, in den kommenden Jahren an dieser Stelle wieder positive Entwicklungen verkünden zu können. Es stehen uns neue touristische Highlights bevor, welche wir mit unseren Leistungsträgern und Partnern gemeinsam inszenieren und bespielen werden. Allen voran verspricht die Inbetriebnahme des V-Bahn-Projekts der Jungfraubahnen, inklusive der Gondelbahn Männlichen, dass Grindelwald sich als nächstigungsstärkster Tourismusort des Kantons Bern etablieren und eine Spitzenposition im internationalen Wettbewerb erarbeiten kann.

Bruno Hauswirth
Geschäftsführer Grindelwald Tourismus



BERICHT DES GESCHÄFTSFÜHRERS

KURZFORM TOURISMUSJAHR 2020

Noch bis Anfang März 2020 genossen viele in- und ausländische Gäste die grossartigen Schneeverhältnisse in den Bergen. Die Logiernächtezahlen zeigten auch in Grindelwald nach oben. Dann führte die globale Pandemie Covid-19 zum ersten Lockdown in der Schweiz, wie praktisch in sämtlichen relevanten Märkten des Ortes und der Region. Das undenkbar war auf einmal Realität: Die Reisefreiheit, die Basis für jeglichen Tourismus, wurde entzogen.

Die Schweiz stand von Mitte März bis Anfang Juni 2020 im Lockdown. Danach verfolgte der Bundesrat bei den Lockerungsschritten das Prinzip «so schnell wie möglich und so langsam wie nötig».

Am 6. Juni war touristisch gesehen endlich ein Neustart möglich – mit der Wiederinbetriebnahme von Seilbahnen, Kursschiffen und Campingplätzen – Hotellerie als auch Parahotellerie waren (zumindest in theoretischer Weise) konstant aktiv. Um die grosse Zurückhaltung abzubauen, die der mehrmonatige Lockdown bei den Gästen hinterlassen hatte, lancierte auch Grindelwald Tourismus eine der grössten nationalen Marketingoffensiven überhaupt.

Die Leute genossen ab Juli 2020 die Zeit an der frischen Luft und die Natur, vor allem in den Bergen.

Mitte Oktober stieg die Unsicherheit mit der zweiten Pandemiewelle allerdings wieder an. Die Tourismusbranche stand vor allem im Hinblick auf die bevorstehenden Weihnachtsferien und allgemein auf die Wintersaison 2020/2021 stark unter Druck. Die touristischen Leistungsträger zeigten aber Anpackermentalität und legten eine steile Lernkurve hin, um die Wintersaison für alle sicher zu gestalten – unter den strengen Richtlinien der Behörden.

NÄCHTIGUNGSSTÄRKSTER TOURISMUSORT DES KANTONS BERN –

GESTIEGENE ERWARTUNGSHALTUNG

Messen wir in der Regel die Leistungen des Berichtsjahres mit denjenigen des Vorjahres, so ist dies in diesem Jahr nur bedingt aussagekräftig. Vergleicht man doch das Rekordjahr 2019 mit dem Jahr mit der grössten Tourismuskrise der jüngeren Geschichte. Damit ist auch klar, dass die Fallhöhe (Einbusse) von Grindelwald eine grössere ist als bei anderen touristischen Mitbewerbern. Dessen ungeachtet konnte sich Grindelwald auch 2020 als nächtigungsstärkster Tourismusort des Kantons Bern etablieren – rund 1 Million Logiernächte (995 134 Logiernächte) generierte der Ort. Gemessen an der Nachfrage rangiert der Ort in den Top drei der alpinen Destinationen schweizweit.

«GRINDELWALD ETABLIERTESICH EINMAL MEHRALS NÄCHTIGUNGSSTÄRKSTER TOURISMUSORT DES GANZEN KANTONS»

Rund eine Million Logiernächte – ein Wert notabene, welcher im ersten Jahrzehnt des 21. Jahrhunderts (Phase zwischen 1. Januar 2000 und 31. Dezember 2009) für den Ort noch als völlig normales Resultat angesehen worden wäre, steht jetzt als Synonym für den grossen Einbruch. Dies spricht für den rasanten Wandel der vergangenen Jahre und einer zurecht gestiegenen Erwartungshaltung.

SCHWEIZWEIT GRÖSSTER ZUWACHS AN INLÄNDISCHEN GÄSTEN – DENNOCH ERWARTUNGEN NICHT ERFÜLLT

Gemäss einer Analyse der Grossbank UBS (siehe Grafik Seite 20) unter den wichtigsten touristischen schweizer Gemeinden konnte Grindelwald den grössten Zuwachs an inländischen Gästen generieren.

Dies alles soll jedoch nicht darüber hinwegtäuschen, dass das Jahr 2020 nicht den Erwartungen entsprach, welche man an den Ort stellen darf.

Trotz der Corona-Krise konnte die Realisierung des Generationenprojekts V-Bahn erfolgreich abgeschlossen werden. Dies ist den Jungfraubahnen hoch anzurechnen – dient doch genau dieses Projekt als Versprechen, dass der Ort innerhalb absehbarer Zeit wieder den gewohnten Leistungsparameter erreichen kann.

DIGITALISIERUNG DURCHDRINGT ALLE BEREICHE BEI GRINDELWALD TOURISMUS

Unsere Social Media Strategie – jeden Tag auf den Kanälen Instagram, Facebook und Twitter zu posten – zeigt Wirkung. Mittlerweile haben wir die 100000 Marke auf Facebook und Instagram erreicht. Neu ist die Plattform Tik Tok dazu gekommen. Weiter wurden die Kanäle Grindelwald Bike und Grindelwald Trail Running erstellt, welche spezifische Zielgruppen ansprechen sollen.

TÄGLICHE POSTS UND ÜBER 240 000 FOLLOWER

Auch in einer eher schwierigen Zeit im Jahr 2020 haben wir die Kommunikation mit unseren Followern aufrechterhalten können – gerade in einer Krise scheint es wichtig, den Austausch zu suchen – wir haben im 2020 keinen einzigen Tag ausgelassen.

COMMUNITY MANAGEMENT TOURISMUSBÜRO

Wir wachsen – und es scheint, gerade in dieser Zeit mehr denn je. Auch wenn Gästen der physische Besuch erschwert wird – sie verfolgen täglich, was in Grindelwald passiert und wie sich die Natur mit den Jahreszeiten verändert. Ein weiterer Grund für das Wachstum ist auch, dass unser Tourismusbüro seit zirka zwei Jahren den eminent wichtigen Part des Community Management übernimmt. Auf den Kanälen Facebook und Instagram können täglich Fragen gestellt werden zu Grindelwald (wie per Email) und diese werden in kürzester Zeit beantwortet. Das Ziel: unsere Gäste finden unter den Beiträgen weitere Inspirationen und Ideen. Durch die Integration der Links auf unsere Webseite generieren wir somit Klicks auf www.grindelwald.swiss.

SPORTZENTRUM GRINDELWALD

Es zeichnet die Mitarbeitenden der Sportanlagen aus, dass diese im vergangenen Jahr flexibel und lösungsorientiert agierten. Sie nahmen zum Beispiel bei der Ausarbeitung von Schutzkonzepten für den Trainings- und Sportbetrieb sowie für diverse Sportveranstaltungen verschiedenster Grössenordnungen eine Vorbildfunktion ein.

Trotz, für alle Beteiligten, anspruchsvollen Rahmenbedingungen konnten der Fassadenumbau, Umbau des Kassenraums oder umfangreiche Reparaturen im Boulderraum getätigt werden. Nicht zuletzt initiierte man, auch aufgrund der Corona Situation, den Aufbau eines Online-Reservationssystems.

Will man noch einen betriebswirtschaftlich positiven Aspekt aus der Situation 2020 erwähnen, so ist es jener des Energieverbrauchs: rund 22% weniger Holzwärme-Bezug und rund 10% weniger Stromkosten, dazu gesellte sich eine Verminderung des Wasserverbrauchs durch die Nutzung einer neuen Filteranlage im Hallenbad.

FINANZEN

Unser Verein finanziert sich bekanntlich zum grössten Teil aus den Übernachtungstaxen – mit einem kompletten Fernbleiben der Gäste wäre auch der Fortbestand von Grindelwald Tourismus gefährdet gewesen. Soweit kam es jedoch nicht. Für das Kalenderjahr 2020 resultierte ein Aufwandsüberschuss von CHF 7650.50 wobei überdies, trotz enorm anspruchsvollen Rahmenbedingungen, ein Beitrag von CHF 160000.– an den Sporttaxenfonds überwiesen werden konnte.

Dieser bei der Gemeinde platzierte Fonds untersteht der Verwaltung des Vorstands Grindelwald Tourismus und ermöglicht die Finanzierung von touristischen Infrastrukturen.

Das Ergebnis ist nicht zuletzt allen Mitarbeitenden, der Übersicht der Finanzverantwortlichen und den Bereichsleiterinnen und Bereichsleitern zu verdanken. Eine detaillierte Bilanz- und Erfolgsrechnung ist im Jahresbericht integriert.

MITARBEITENDE

Den Mitarbeitenden an dieser Stelle zu danken ist jeweils weit mehr als nur eine Pflichtübung – es ist ein echtes Bedürfnis. Das Jahr 2020 verlangte von unseren Mitarbeitenden ein bedeutsames Mass an Engagement, Flexibilität und Anpassungsfähigkeit ab – die Mitarbeitenden haben rege mitgewirkt und Entscheide mitgetragen.

Beim Blick hinter die Kulissen sieht und erfährt man, was für ein tolles Team sich Tag für Tag für Grindelwald einsetzt und sich die Motivation nie nehmen lässt. An dieser Stelle ein herzliches Dankeschön den Mitarbeitenden für ihren Einsatz und die Bewältigung dieses aussergewöhnlich anspruchsvollen Jahres.

DANK

Das Zusammenspiel der wichtigsten Player wie Transportunternehmen, Beherberger, Gewerbe, öffentliche Hand und noch vielen mehr ist unabdingbar, um im harten Wettbewerb bestehen zu können. Wenn diese Kooperation nicht, oder nur teilweise, funktioniert, bleibt der Erfolg aus. Eine Jahrhundert-situation, wie sie uns mit dem Lockdown getroffen hat, stellt alles in Frage.

BESONDERS STOLZ UND ENORM FROH SIND WIR AUF UNSERE PARTNER

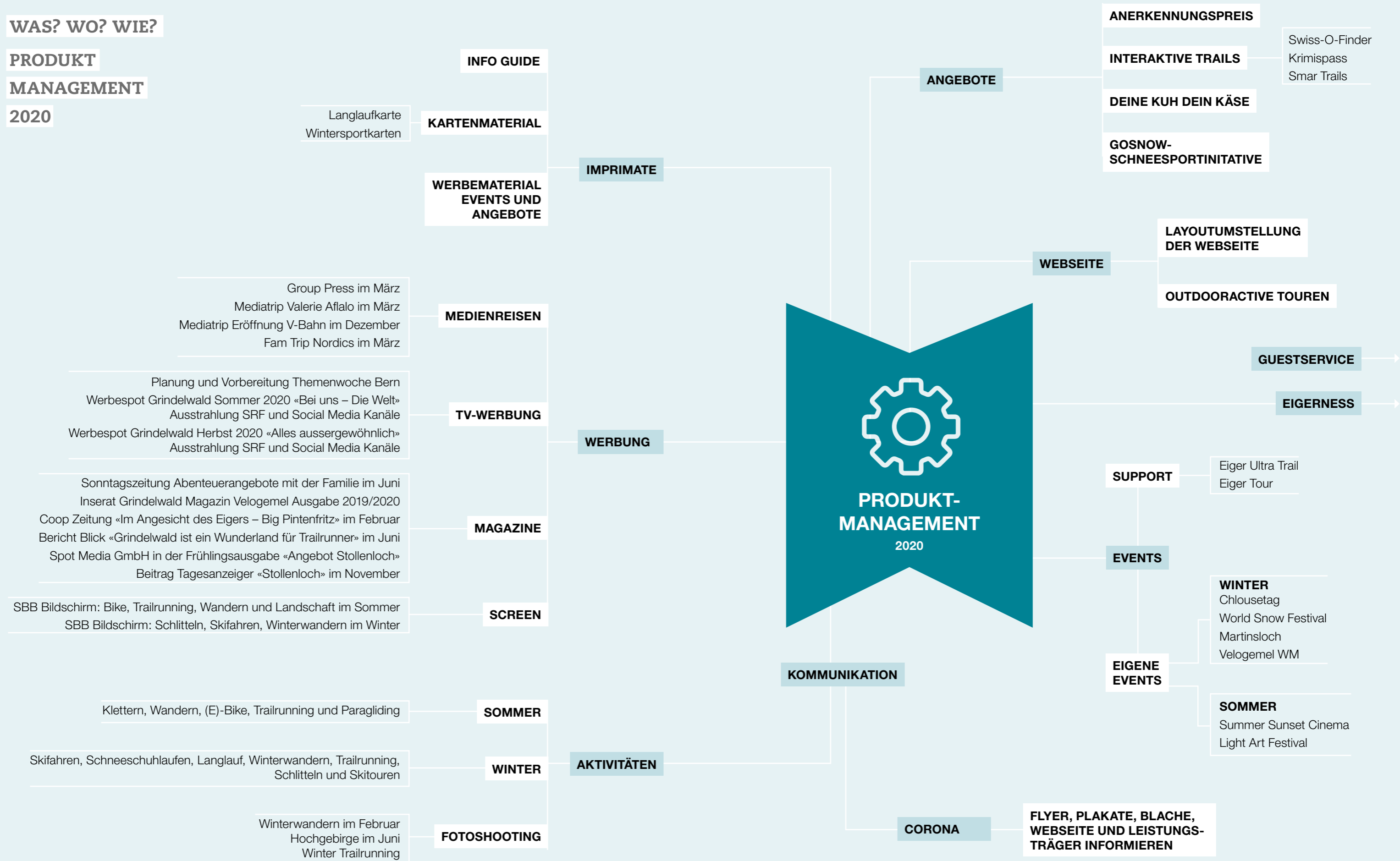
Die bisherige Entwicklung wäre nicht umsetzbar gewesen, unsere künftigen Ziele wären überholt, wenn wir nicht auf positiv denkende Partner zählen könnten, die respektvoll miteinander umgehen, die den Kerngedanken und das Wesen unseres einmaligen Grindelwaldtals teilen, die bereit sind, Verantwortung mitzutragen. In diesem Sinne besten Dank für die offene, konstruktive und lösungsorientierte Zusammenarbeit an alle unsere Partner und Anspruchsgruppen.

Speziell danken wir allen unseren Gästen: wir freuen uns über jeden Aufenthalt, jeden Besuch, jede konstruktive Kritik, denn es ist ein echtes Bestreben, Grindelwald in ihrem Sinne weiterzuentwickeln.

Bruno Hauswirth
Director Resort Grindelwald

WAS? WO? WIE?

**PRODUKT
MANAGEMENT
2020**



WAS? WO? WIE?

PRODUKT MANAGEMENT 2020



EIGERNESS

KAMPAGNEN

«MEHR SICHT» SOMMER 2020

Idee und Konzept entwickelt
Abfrage Leistungsträger
Kommunikation
Instagram und Social Media
PR Jungfrauzeitung

KOOPERATIONEN

UNESCO-WELTERBE SWISS ALPS JUNGFRAU-ALETSCH

Start Up Oktober August 2020

PROJEKTE

KULTURFONDS EIGERNESS

Aus Projekt Jungfrau theater

AGRIFOOD & TOURISMUS

Vorabklärungsphase Mitarbeit
in Projekt- und Arbeitsgruppe

WAS? WO? WIE?

GUESTSERVICE 2020



GÄSTEPROGRAMM

Erarbeiten der Exkursionen zusammen mit den Leistungspartnern
Koordination der Einsätze sowie des Eventsplans
Gäste und Leistungspartner informieren
Erfassen und Verwalten des Veranstaltungskalenders

IMPRIMATE

Unterstützung bei der Gestaltung des Info Guides
Wochenprogramm erstellen, zusammenfassen in DE und EN
Pflege des Veranstaltungskalenders
(Schweiz Tourismus & Grindelwald Website)
Hotelbörse
In-house Flyer kreieren

SOCIAL MEDIA

Beiträge gestalten und im Buffer planen und erstellen (Planungstool)
Eventerfassungen auf Facebook
Facebook und Instagram Content Management
inklusive Stellvertretung Ferienablösung
Stories erarbeiten und gestalten

BACK OFFICE

Interner und Externe Betreuung des Informationsflusses (z.B. Infokanal)
Versand und Betrieb internationaler Post
Kompetente Beratung per Mail und am Telefon
Vermittlungen von Ferienwohnungen, Campingplätze und Hotelzimmern
Organisation und Verwaltung der Plakatwände
Hilfeleistungen und Stellvertretung des Clubs der Ehrengäste

INFO DESK

Informationsaustausch mit Gästen und Leistungspartner
Verkauf von Tickets und Mehrtagespässen inkl. kompetente Beratungen
Stellvertretung Sportzentrum Kasse
Kassenwesen, Ticket-Controlling und Buchhaltung
Reklamationsmanagement

KURTAXENWESEN

Meldewesen bzw. Gästekarten verwalten, gestalten und
Werbeträger akquirieren
Verwalten von diversen Listen & Aufgaben
(Neuaufnahme, Kontrolle, Handänderungen, Notfalllisten)
Inkasso und Mahnwesen
PKT Versand mit Abrechnungsformulare
Harmonisierung und Archivierungen

BRUTTOBETTENAUSLASTUNG HOTELLERIE

STATISTIK BRUTTO BETTENAUSLASTUNG 2010 BIS 2020

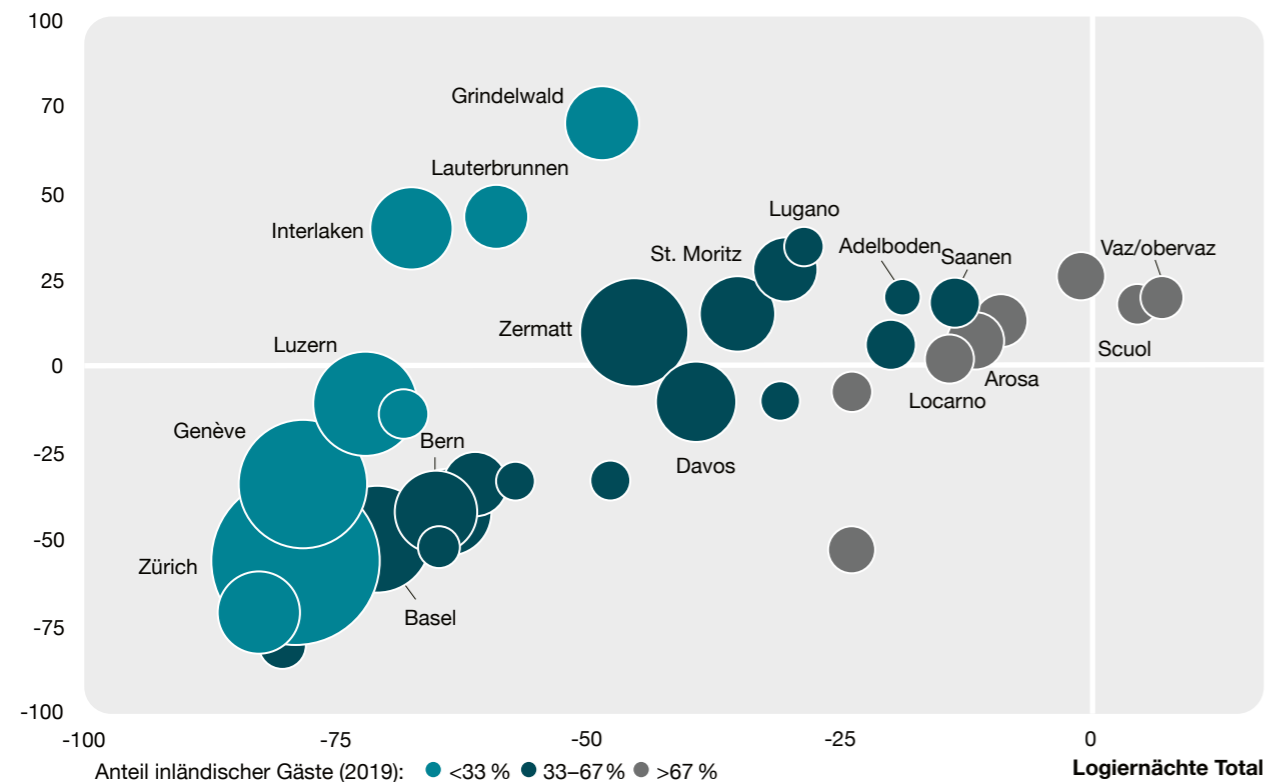
JAHR	BRUTTO IN %	KAPAZITÄT	LOGIERNÄCHTE	BETTENANZAHL
2010	47	967'250	454'312	2'650
2011	48	966'520	463'846	2'648
2012	44	979'660	432'897	2'684
2013	49	983'675	479'335	2'695
2014	49	1'001'925	487'465	2'745
2015	51	957'395	484'327	2'623
2016	51	955'935	485'455	2'619
2017	56	944'255	527'536	2'587
2018	60	966'520	575'535	2'648
2019	62	994'990	617'033	2'726
2020	37	994'990	368'280	2'726

NETTOBETTENAUSLASTUNG HOTELLERIE

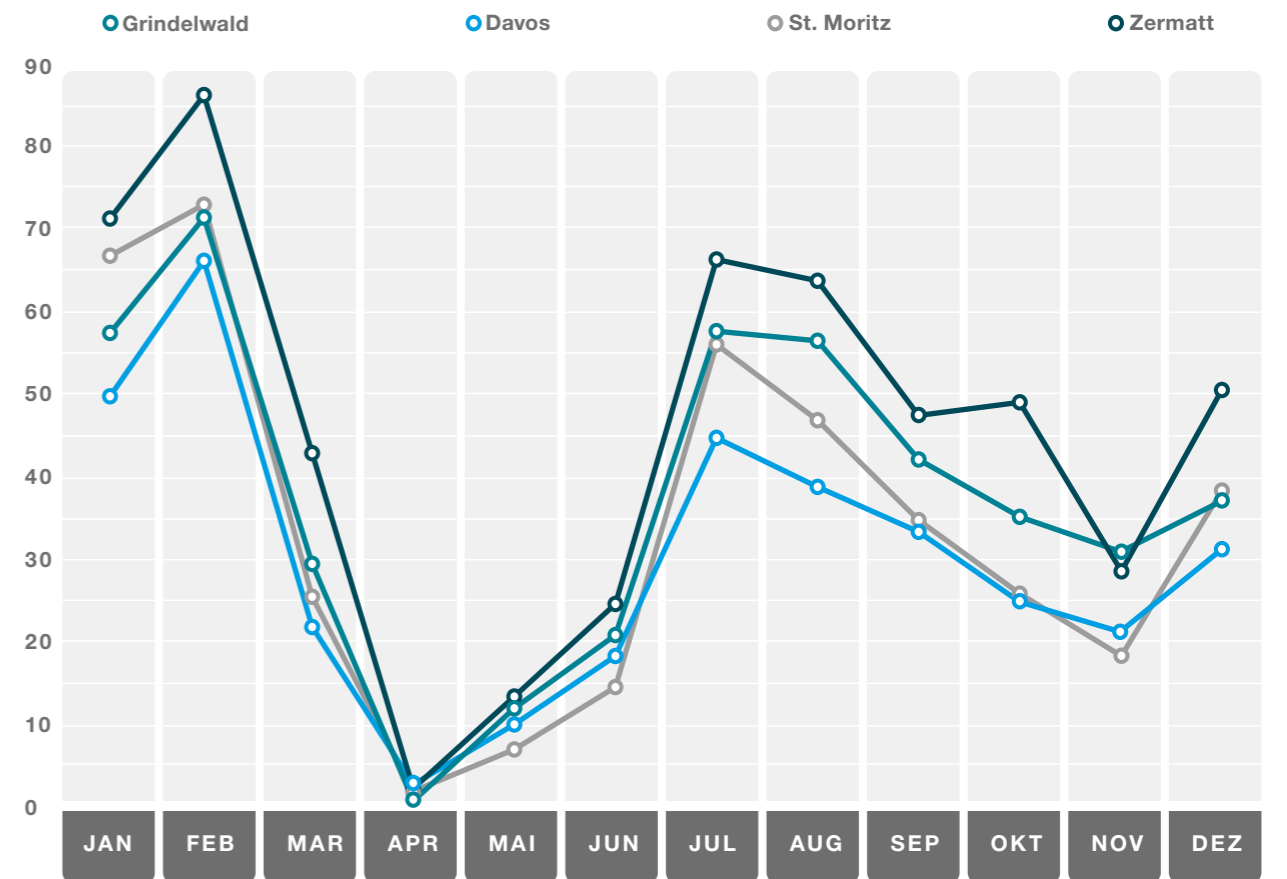
STATISTIK NETTO BETTENAUSLASTUNG 2020

MONAT	GRINDELWALD	DAVOS	ST. MORITZ	ZERMATT
Januar	57.83	50.14	67.47	71.15
Februar	70.67	67.43	73	86.44
März	29.43	22.39	26.78	43.26
April	0.97	2.67	1.7	1.46
Mai	13.16	11.87	8.97	14.69
Juni	22.7	18.78	15.97	25.74
Juli	58.68	45.27	56.4	67.15
August	57.51	39.32	47.53	64.33
September	42.17	34.81	35.79	48.52
Oktober	36.12	25.58	26.46	49.15
November	31.59	22.84	19.21	29.21
Dezember	38.65	31.16	38.68	51.74

LOGIERNÄCHTE INLÄNDISCHER GÄSTE Veränderung Logiernächte März bis Dezember 2020 zu 2019, in Prozent



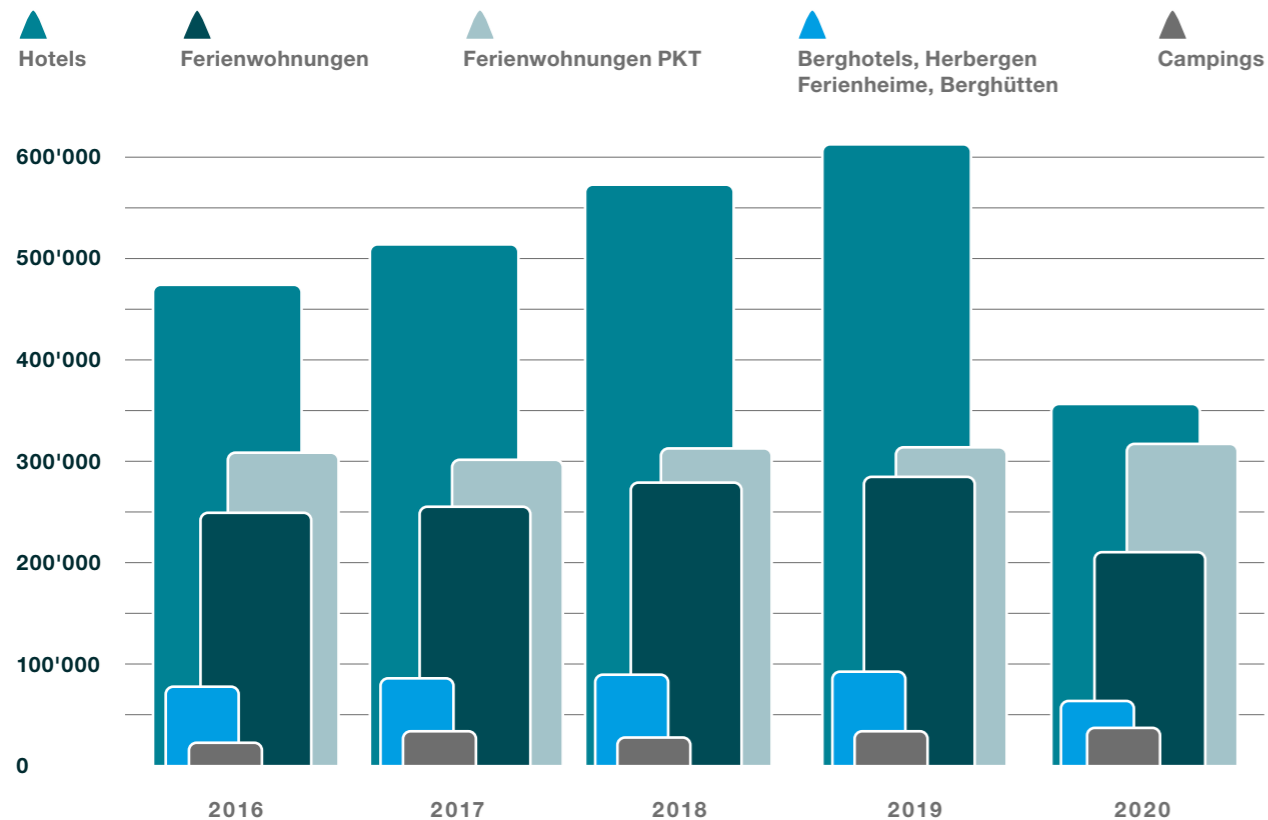
Bemerkung: Eine Analyse der wichtigsten Gemeinden für die Hotellerie – also solchen mit mehr als 200 000 Logiernächten im Jahr 2019 (entspricht der Blasengrösse).



TOURISMUSENTWICKLUNG

LOGIERNÄCHTE PRO JAHR IM VERGLEICH

	2016	2017	2018	2019	2020
Hotels	485'455	527'536	575'535	617'033	368'280
Ferienwohnungen	256'957	259'784	278'213	288'138	211'331
Ferienwohnungen PKT	310'971	300'806	311'648	312'533	316'659
Berghotels, Herbergen, Ferienheime, Berghütten	88'256	90'268	92'071	94'538	65'110
Camping	29'037	32'445	30'538	32'685	33'753
GESAMTTOTAL	1'170'676	1'210'839	1'288'005	1'344'927	995'133



LOGIERNÄCHTE 2020

	Ansatz KT	PKT in CHF	Logiernächte 2020	Logiernächte 2019
HOTELS				
Erwachsene	3.70		329'028	569'504
Kinder 12–16 Jahre	3.70		9'037	10'350
Kinder unter 12 Jahre / Domestiques	0.00		30'215	37'179
TOTAL HOTELS			368'280	617'033
BERGHOTELS				
Erwachsene	2.90		18'598	22'511
Kinder 12–16 Jahre	2.90		719	738
Kinder unter 12 Jahre / Domestiques	0.00		1'470	1'692
TOTAL BERGHOTELS			20'787	24'941
FERIENWOHNUNGEN				
Erwachsene	3.70		168'338	232'553
Kinder 12–16 Jahre	3.70		12'241	16'747
Kinder unter 12 Jahre / Domestiques	0.00		30'752	38'838
Pauschalkurtaxe		1'171'636.86	316'659	312'533
TOTAL FERIENWOHNUNGEN			527'990	600'671
HERBERGEN/HOSTELS/WEIDHÄUSER				
Erwachsene	3.70		26'900	50'015
Kinder 12–16 Jahre	3.70		5'710	7'052
Kinder unter 12 Jahre / Domestiques	0.00		4'662	6'264
Pauschalkurtaxe Weidhäuser		10'676.80	2'885	2'793
TOTAL HERBERGEN/HOSTELS			40'157	66'124
CAMPING				
Erwachsene	3.70		13'989	12'657
Kinder 12–16 Jahre	3.70		1'062	1'056
Kinder unter 12 Jahre / Domestiques	0.00		2'083	2'204
Pauschalkurtaxe		61'492.00	16'619	16'768
TOTAL CAMPING			33'753	32'685
BERGHÜTTEN keine Kurtaxe, nur BHT			4'166	3'473
GESAMTTOTAL			995'133	1'344'927
Erwachsene / Kinder >12 Jahre (zahlend)			921'785	1'255'277
Kinder < 12 Jahre und Domestiques			73'348	89'650

LOGIERNÄCHTE HOTELLERIE UND FERIENWOHNUNGEN

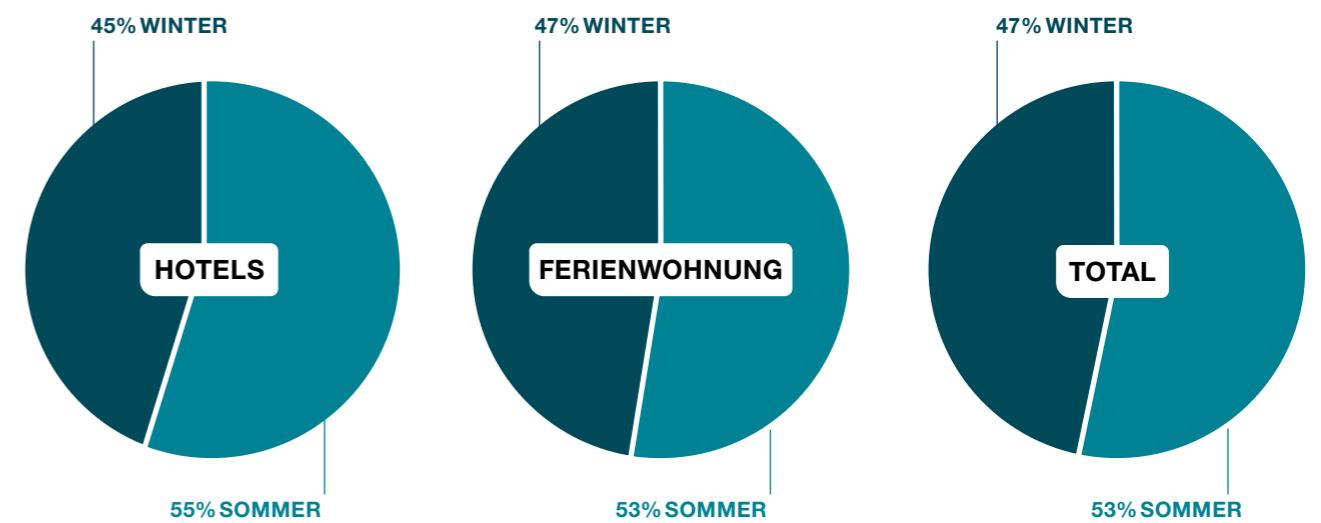
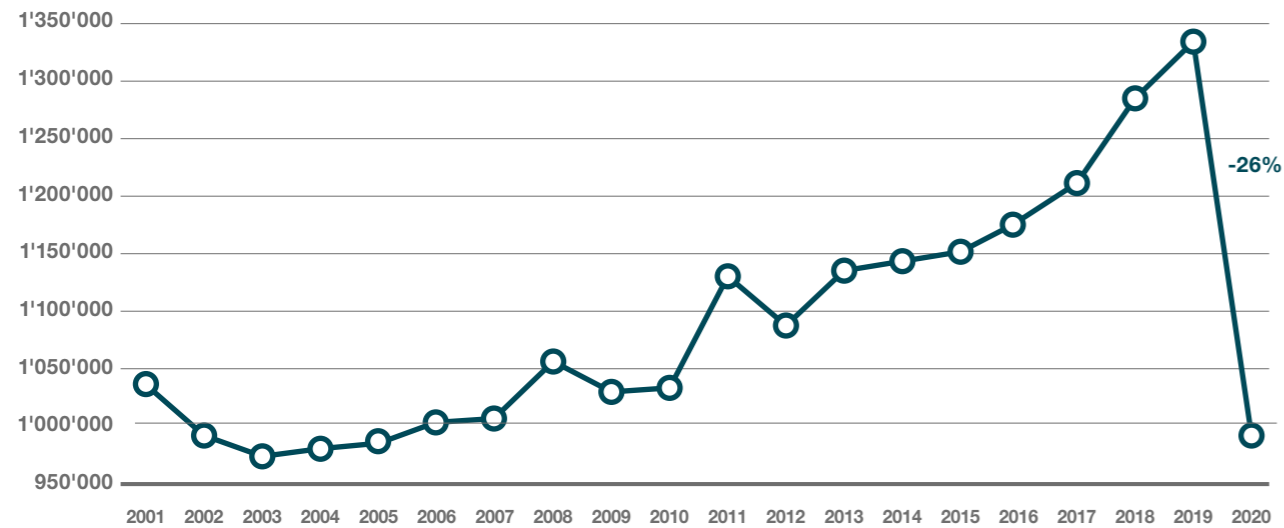
STATISTIK 2010–2020

Jahr	Hotellerie	Ferienwohnungen (exkl. PKT)
2010	454'312	266'251
2011	463'846	271'334
2012	432'897	240'497
2013	479'335	249'749
2014	487'465	257'354
2015	484'623	254'559
2016	485'455	256'683
2017	527'536	259'784
2018	575'535	278'213
2019	617'033	288'138
2020	368'280	211'331

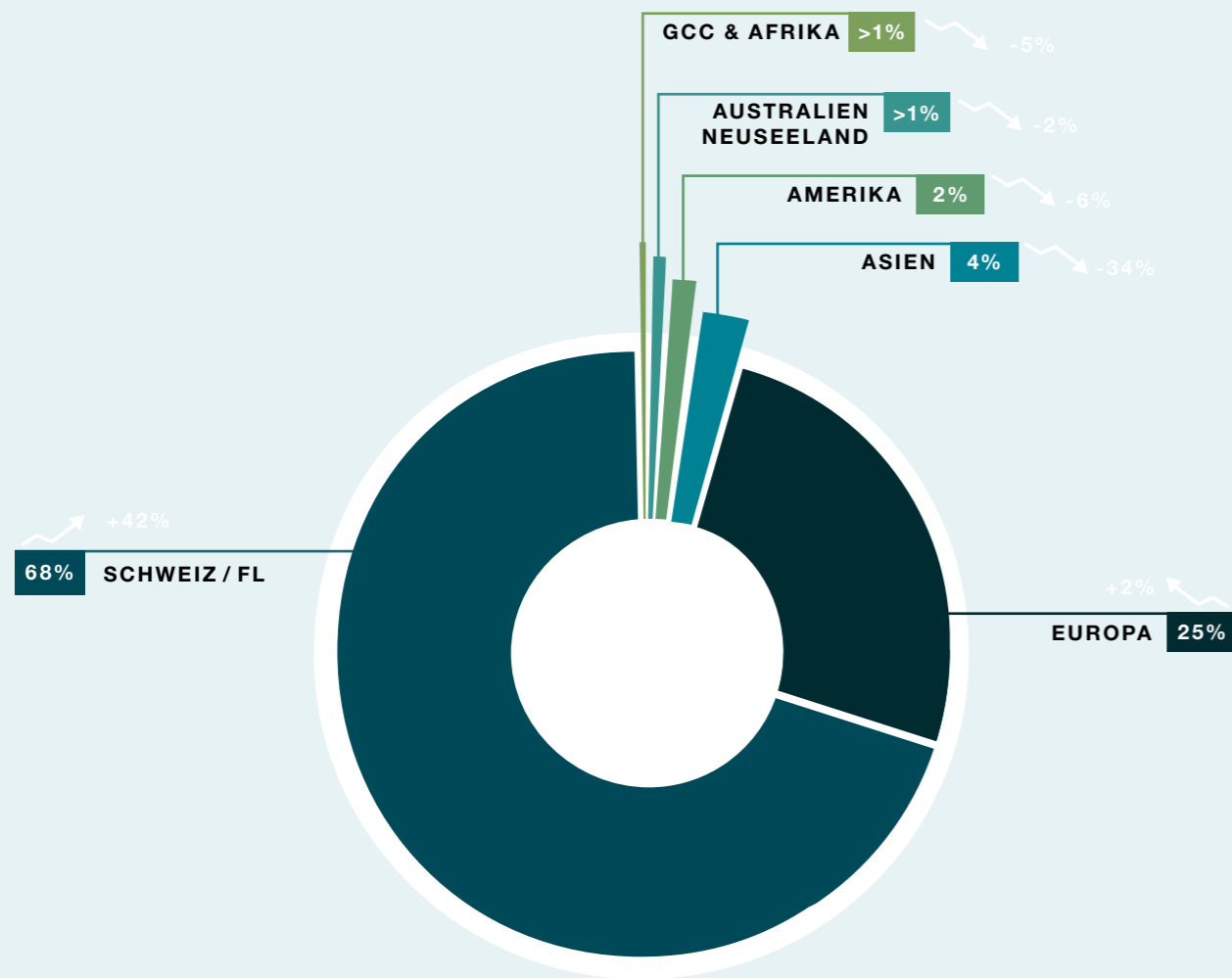
HOTELLERIE UND PARAHOTELLERIE WINTER/SOMMER 2020

	Winter	Sommer	TOTAL
Hotels	166'925	201'355	368'280
Ferienwohnungen	99'395	111'936	211'331
Herbergen, Hostels	25'510	14'647	40'157
Camping	9'753	24'000	33'753
Berghotels	8'48	12'303	20'787
Berghütten	0	4'166	4'166
PKT FEWO, Camping, Weidhäuser	158'330	158'330	316'660
TOTAL	468'397	526'737	995'134

LOGIERNÄCHTE TOTAL GRINDELWALD 2001 BIS 2020



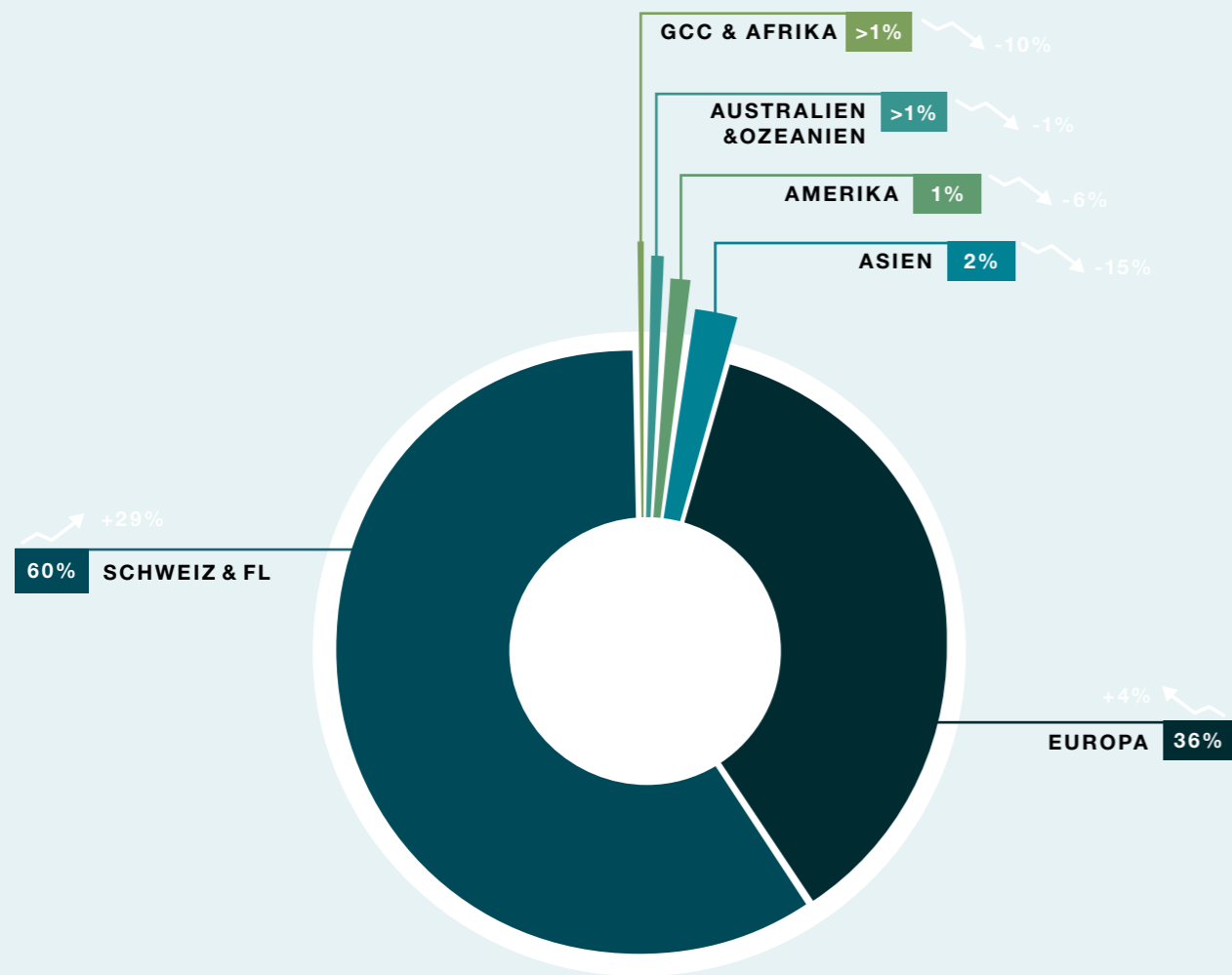
LÄNDERSTATISTIK HOTELLERIE 2020



GEGENÜBER 2019

	LOGIERNÄCHTE		ZU-/ABNAHME VORJAHR	
	2020	2019	ABSOLUT	%
Belgien	5'995	6'651	-656	-9.86
Deutschland	34'049	36'953	-2904	-7.86
Frankreich	10'591	10'185	406	3.99
Grossbritannien/Irland	14'778	43'519	-28741	-66.04
Italien	1'644	2'742	-1098	-40.04
Luxemburg	2'154	3'498	-1344	-38.42
Niederlande	13'070	14'421	-1351	-9.37
Österreich	2'561	1'851	710	38.36
Russland	1'220	2'458	-1238	-50.37
Skandinavien	3'614	6'929	-3315	-47.84
Spanien/Portugal	1'284	2'505	-1221	-48.74
Israel	185	2'462	-2'277	-92.49
Übriges Europa	3'744	5'829	-2085	-35.77
EUROPA TOTAL	94'889	140'003	-45114	-32.22
USA/Kanada	7'165	45'061	-37896	-84.10
Übriges Amerika	988	3'698	-2710	-73.28
AMERIKA TOTAL	8'153	48'759	-40606	-83.28
GCC UND AFRIKA TOTAL	848	28'952	-28104	-97.07
China inkl. Hongkong	4'884	69'979	-65095	-93.02
Indien	428	6'388	-5960	-93.30
Japan	1'544	34'276	-32732	-95.50
Korea	3'658	60'892	-57234	-93.99
Taiwan	1'081	39'914	-38833	-97.29
Übriges Asien	1'663	20'080	-18417	-91.72
ASIEN TOTAL	13'258	231'529	-218271	-94.27
AUSTRALIEN/OZEANIEN	1'632	9'258	-7626	-82.37
AUSLAND TOTAL	118'780	458'501	-339721	-74.09
SCHWEIZ/FL	249'500	158'532	90968	57.38
GESAMTTOTAL	368'280	617'033	-248'753	-40.31

LÄNDERSTATISTIK FERIENWOHNUNGEN 2020



GEGENÜBER 2019

	LOGIERNÄCHTE		ZU-/ABNAHME VORJAHR	
	2020	2019	ABSOLUT	%
Belgien	3'417	4'161	-744	-17.88
Deutschland	40'478	39'063	1'415	3.62
Frankreich	4'523	6'053	-1'530	-25.28
Grossbritannien/Irland	6'317	13'867	-7'550	-54.45
Italien	1'162	1'057	105	9.93
Israel	25	2'095	-2'070	-98.81
Luxemburg	621	938	-317	-33.80
Niederlande	15'542	16'205	-663	-4.09
Österreich	457	582	-125	-21.48
Russland	604	1'007	-403	-40.02
Skandinavien	972	2'332	-1'360	-58.32
Spanien/Portugal	664	2'821	-2'157	-76.46
Übriges Europa	1'905	2'322	-417	-17.96
EUROPA TOTAL	76'687	92'503	-15'816	-17.10
USA/Kanada	2'069	19'634	-17'565	-89.46
Übriges Amerika	163	561	-398	-70.94
AMERIKA TOTAL	2'232	20'195	-17'963	-88.95
GCC UND AFRIKA TOTAL	301	32'486	-32'185	-99.07
China inkl. Hongkong	835	9'984	-9'149	-91.64
Indien	218	6'358	-6'140	-96.57
Japan	477	3'967	-3'490	-87.98
Korea	2'354	23'780	-21'426	-90.10
Taiwan	112	2'844	-2'732	-96.06
Übriges Asien	309	3'174	-2'865	-90.26
ASIEN TOTAL	4'305	50'107	-45'802	-91.41
AUSTRALIEN UND OZEANIEN	843	3'879	-3'036	-78.27
AUSLAND TOTAL	84'368	199'170	-114'802	-57.64
SCHWEIZ UND FL	126'963	88'968	37'995	42.71
TOTAL EFFEKTIVE LN	211'331	288'138	-76'807	-26.66
Pauschalkurtxen	316'659	312'533	4'126	1.32
GESAMTTOTAL	527'990	600'671	-72'681	-12.10

BILANZ AKTIVEN

	31.12.2020		31.12.2019	
UMLAUFVERMÖGEN				
Flüssige Mittel	1'641'189.22		1'385'275.06	
Forderungen aus Lieferungen/Leistungen	1'104'997.85		1'372'023.10	
Forderungen aus L + L JRT AG	65'681.80		100'029.17	
Forderungen aus L + L Sportzentrum AG	-		27'240.00	
Wertberichtigung Forderungen	-90'000.00		-101'000.00	
Übrige kurzfristige Forderungen	196.00		2'270.80	
Vorräte	1.00		1.00	
Aktive Rechnungsabgrenzung	43'517.55		25'451.00	
TOTAL UMLAUFVERMÖGEN	2'765'583.42	93%	2'811'290.13	92%
ANLAGEVERMÖGEN				
Wertschriften	116'500.00		116'500.00	
Beteiligung Jungfrau Region Tourismus AG	258'000.00		258'000.00	
./. Wertberichtigung Beteiligung JRT AG	-257'999.00		-257'999.00	
Total Finanzanlagen und Beteiligungen	116'501.00		116'501.00	
Mobiliar, Geräte, mobile Anlagen	16'502.00		24'002.00	
Informatik- und Kommunikationsanlage	2.00		2.00	
Fahrzeuge	22'000.00		15'000.00	
Loipenfahrzeug	1.00		500.00	
Total mobile Sachanlagen	38'505.00		39'504.00	
Gletscherschlucht	1.00		1.00	
Tennis Mettenberg	1.00		1.00	
Tourist Center	66'000.00		73'000.00	
Total immobile Sachanlagen	66'002.00		73'002.00	
TOTAL ANLAGEVERMÖGEN	221'008.00	7%	229'007.00	8%
TOTAL AKTIVEN	2'986'591.42	100%	3'040'297.13	100%

BILANZ PASSIVEN

	31.12.2020		31.12.2019	
KURZFRISTIGES FREMDKAPITAL				
Verbindlichkeiten aus Lieferungen/Leistungen gegenüber Dritten	189'621.45		354'669.83	
Verbindlichkeiten aus Lieferungen/Leistungen gegenüber Nahestehenden (JRT AG)	266'329.05		425'602.60	
Übrige kurzfristige Verbindlichkeiten	51'856.76		32'167.81	
Passive Rechnungsabgrenzung	1'446'364.00		1'630'786.25	
TOTAL KURZFRISTIGES FREMDKAPITAL	1'954'171.26		2'443'226.49	
LANGFRISTIGES FREMDKAPITAL				
IHG Darlehen Tourist Center	20'000.00		40'000.00	
Kredit COVID-19, verzinslich	500'000.00		-	
Rückstellungen Pensionskasse	20'000.00		20'000.00	
Rückstellung Erneuerung Tourist Center	-		37'000.00	
TOTAL LANGFRISTIGES FREMDKAPITAL	540'000.00		97'000.00	
TOTAL FREMDKAPITAL	2'494'171.26	84%	2'540'226.49	84%
EIGENKAPITAL				
Eigenkapital am Anfang	500'070.64		459'443.39	
Jahresergebnis	-7'650.48		40'627.25	
EIGENKAPITAL AM ENDE	492'420.16	16%	500'070.64	16%
TOTAL PASSIVEN	2'986'591.42	100%	3'040'297.13	100%

ERFOLGSRECHNUNG ERTRAG

	Budget 2020	01.01.–31.12.2020	01.01.–31.12.2019
KURTAXEN			
Hotels	1'950'000.00	1'250'840.50	2'145'459.80
Berghotels	65'000.00	56'019.30	67'422.10
Ferienwohnungen	2'005'000.00	1'854'240.66	2'088'678.25
Camping	95'000.00	117'180.70	112'781.10
Herbergen, Ferienheime	205'000.00	131'333.80	221'482.45
	<u>4'320'000.00</u>	<u>3'409'614.96</u>	<u>4'635'823.70</u>
ÜBRIGE BEITRÄGE			
Hotels Logiernächteabgabe	22'300.00	15'520.67	26'626.42
Mitgliederbeiträge Private	3'200.00	2'700.00	3'000.00
Auswärtige Gönner	7'500.00	6'740.00	7'040.00
Gemeinde Grindelwald	9'000.00	9'000.00	9'000.00
Kantonsbeitrag			34'047.00
	<u>42'000.00</u>	<u>33'960.67</u>	<u>79'713.42</u>
Diverse Anlagen GT	78'000.00	59'562.65	88'044.11
Erlöse Sportzentrum	550'000.00	415'121.47	530'978.48
Handel und Dienstleistungen	220'000.00	400'201.34	102'121.29
Billettprovisionen	60'000.00	58'559.11	74'293.54
Sport und Events	45'000.00	125'598.50	37'651.69
Übrige Erträge	90'000.00	100'427.45	111'916.95
Verluste Forderungen, Veränderung Wertberichtigung	-25'000.00	10'300.00	10'783.75
TOTAL ERTRÄGE	5'380'000.00	4'613'346.15 100%	5'671'326.93 100%

ERFOLGSRECHNUNG AUFWAND

	Budget 2020	01.01.–31.12.2020	01.01.–31.12.2019
Einlage Sporttaxenfonds	400'000.00	160'000.00	675'000.00
Diverse Anlagen GT	291'000.00	232'884.72	186'786.13
Miete Sportanlagen	40'000.00	40'000.00	40'000.00
Unterhalt Sportzentrum AG		40'000.00	
Handel und Dienstleistungen	285'000.00	69'501.24	59'689.53
Sport und Events	497'000.00	369'015.73	395'958.49
Werbung Promo Aktionen	60'000.00	358'765.38	53'000.00
Beiträge und Subventionen	603'000.00	583'990.05	646'557.40
Dienstleistung JRT AG (Ortsmarketing, Gästebetreuung, Personal, Verwaltung)	<u>2'330'000.00</u>	<u>2'164'573.70</u>	<u>2'756'833.55</u>
TOTAL MATERIAL- UND DIENSTLEISTUNGSaufWAND	4'506'000.00	4'018'730.82 87.1%	4'813'825.10 84.9%
BRUTTOERGNIS NACH MATERIAL- UND DIENSTLEISTUNGSaufWAND	874'000.00	594'615.33 12.9%	857'501.83 15.1%
Raumaufwand Sportzentrum/TC	136'000.00	7'600.00	20'000.00
Unterhalt, Reparaturen, Ersatz	45'000.00	134'641.49	161'290.56
Fahrzeugaufwand	15'000.00	18'708.41	18'592.55
Versicherungsaufwand	12'000.00	16'233.65	16'001.15
Energie- und Entsorgungsaufwand	433'000.00	343'561.05	414'300.98
Verwaltungs- und Informatikaufwand	157'000.00	79'075.57	105'061.28
Übriger Betriebsaufwand	<u>10'000.00</u>		
TOTAL BETRIEBSaufWAND	808'000.00	599'820.17 13.0%	741'573.22 13.1%
EBITDA	66'000.00	-5'204.84 -0.1%	115'928.61 2.0%
Ergebnis vor Abschr., Finanzerfolg und Steuern			
Abschreibungen	50'000.00	37'285.83	37'800.34
EBIT (Ergebnis vor Finanzerfolg und Steuern)	16'000.00	-42'490.67 -0.9%	78'128.27 1.4%
Finanzerfolg		2'061.51	-5'612.83
EBT	16'000.00	-44'552.18 -1.0%	83'741.10 1.5%
Periodenfremder Ertrag		37'000.00	
Ausserordentlicher Aufwand			-37'000.00
Ergebnis vor Steuern	16'000.00	-7'552.18 -0.2%	46'741.10
Steuern	6'000.00	98.30	6'113.85
JAHRESERGNIS	10'000.00	-7'650.48 -0.2%	40'627.25 0.7%

ANHANG GEMÄSS ART. 959C OR

1 GESETZLICHE ANGABEN

1.1 Angaben über die in der Jahresrechnung angewandten Grundsätze, soweit diese nicht vom Gesetz vorgeschrieben sind

Die vorliegende Jahresrechnung wurde gemäss den Vorschriften des Schweizer Gesetzes, insbesondere der Artikel über die kaufmännische Buchführung und Rechnungslegung des Obligationenrechts (Art. 957 bis 960e erstellt).

Die Rechnungslegung erfordert vom Vorstand und der Geschäftsleitung Schätzungen und Beurteilungen, welche die Höhe der ausgewiesenen Vermögenswerte und Verbindlichkeiten sowie Eventualverbindlichkeiten im Zeitpunkt der Bilanzierung, aber auch Aufwendungen und Erträge der Berichtsperiode beeinflussen können. Der Vorstand entscheidet dabei jeweils im eigenen Ermessen über die Ausnutzung der bestehenden gesetzlichen Bewertungs- und Bilanzierungsspielräume. Zum Wohle des Vereins können im Rahmen des Vorsichtsprinzips Abschreibungen, Wertberichtigungen und Rückstellungen über das betriebswirtschaftlich notwendige Ausmass gebildet werden.

1.2 Gesamtbetrag der aufgelösten Wiederbeschaffungsreserven und darüber hinausgehenden stillen Reserven, soweit dieser den Gesamtbetrag der neugebildeten derartigen Reserven übersteigt, wenn dadurch das erwirtschaftete Ergebnis wesentlich günstiger dargestellt wird

	2020	2019
betreffend Wertberichtigung Forderungen, Wertschriften, Rückstellungen, mobile und immobile Sachanlagen mit Ausnahme der nachfolgend erwähnten Bereiche Tennisanlage und Gletscherschlucht	130'000	0

Erläuterung zur Nettoauflösung von stillen Reserven: Die Anlagewerte sind bedingt durch die bisher erfolgten Abschreibungen und die erhaltenen Subventionen und Beiträge stark reduziert. Für die Bereiche Tennisanlage und Gletscherschlucht wurden die Anlagewerte nicht ermittelt. Da es sich dabei um touristische Infrastrukturen handelt, werden grössere Unterhalts- und Erneuerungskosten teilweise durch Beiträge gedeckt. Bei der Beurteilung der ausgewiesenen Summe der Nettoauflösung der stillen Reserven ist dies zu beachten.

1.3 COVID-19-Pandemie

Wegen der Verbreitung von COVID-19 (sog. «Coronavirus») bestehen allgemeine Unsicherheiten über die weitere Entwicklung und deren wirtschaftliche Auswirkungen. Durch die schweizweite Schliessung von Sportanlagen, Bergbahnen usw. im Frühjahr 2020 und teilweise ab 4. Quartal 2020 musste Grindelwald Tourismus erhebliche Einbussen hinnehmen. Der Vorstand und die Geschäftsleitung verfolgen die Ereignisse laufend und treffen bei Bedarf die notwendigen Massnahmen. Im Zeitpunkt der Genehmigung dieser Jahresrechnung können die finanziellen und wirtschaftlichen Folgen der direkten und indirekten Auswirkungen dieser Pandemie auf unseren Verein noch nicht zuverlässig beurteilt werden.

Abgesehen von möglichen, schwerwiegenden Auswirkungen einer Rezession kann die Fortführungsfähigkeit des Vereins Grindelwald Tourismus aus heutiger Sicht als nicht gefährdet betrachtet werden.

2 WEITERE GESETZLICHE ANGABEN

31.12.2020 31.12.2019

2.1 Firma oder Name sowie Rechtsform und Sitz des Unternehmens

Grindelwald Tourismus, Verein, mit Sitz in Grindelwald

2.2 Vollzeitstellen

Die Unternehmensleitung stellt fest, dass die Anzahl Vollzeitstellen weniger als 10 beträgt.

2.3 Beteiligungen

2.3.1 Jungfrau Region Tourismus AG, mit Sitz in Interlaken

Zweck: Steigerung touristischer Wertschöpfung		
Aktienkapital insgesamt	600'000.00	600'000.00
Kapital- und Stimmanteil	43.0%	43.0%

2.4 Restbetrag der Verbindlichkeiten aus kaufvertragsähnlichen Leasinggeschäften und anderen Leasingverpflichtungen, sofern diese nicht innert zwölf Monaten ab Bilanzstichtag auslaufen oder gekündigt werden können

31.12.2020 31.12.2019

80'640.00 107'520.00

Verpflichtungen aus langjährigen Vertragsverhältnissen betreffend Liegenschaften

2.4.1 Baurechtsvertrag mit Einwohnergemeinde Grindelwald, GB 5876: · Jährlicher Baurechtszins (indexiert ab 2001), Basiswert CHF 12'350 · Laufzeit bis	12'995.00 31.12.2073	12'995.00 31.12.2073
2.4.2 Baurechtsvertrag betr. Tennisanlage Mettenberg · Jährlicher Baurechtszins	15'000.00	15'000.00
2.4.3 Pacht- und Mietvertrag mit der Sportzentrum Grindelwald AG (bis 30.6.25) · Jährlicher Pachtzins für Sportanlagen	40'000.00	40'000.00
· Jährlicher Mietzins für Schalterhalle, Büro- und Kellerräume	20'000.00	20'000.00

2.5 Eventualverbindlichkeit

2.5.1 Mithaftung für Kredit der Sportzentrum Grindelwald AG gegenüber der Einwohnergemeinde Grindelwald	p.m.	p.m.
2.5.2 Solidarbürgschaft für Kredit BEKB z.G. Sportzentrum AG bis max.	600'000.00	600'000.00

2.6 Erläuterung zu ausserordentlichem Erfolg

· Periodenfremder Ertrag: Auflösung Reserve Erneuerung Tourist Center	37'000.00	0
· Ausserordentlicher Aufwand: Erneuerung Tourist Center	0	37'000.00

2.7 COVID-19-Überbrückungskredit

Die Gesellschaft hat von der Bank im Rahmen der Unterstützungsmassnahmen des Bundes im Zusammenhang mit der Corona-Pandemie einen Kredit beantragt und erhalten. Dieser Kredit unterliegt dem COVID-19-Solidarbürgschaftsgesetz (COVID-19-SBüG) vom 18.12.2020 und der COVID-19-Solidarbürgschaftsverordnung vom 25.03.2020.

Der Kredit ist momentan zu 0% verzinst. Die Zinskonditionen können jeweils per 31. März, erstmals per 31. März 2021 aufgrund der Vorgaben des Eidg. Finanzdepartements an die Marktentwicklung angepasst werden. Im Zusammenhang mit den Bestimmungen zum Kapitalverlust bzw. einer Überschuldung nach Art. 725 OR gilt der verbürgte COVID-19-Kredit im Umfang von bis zu CHF 500'000 bis zum Ende der Laufzeit nicht als Fremdkapital (Art. 24 COVID-19-Solidarbürgschaftsgesetz).

Mit der Kreditbeanspruchung sind verschiedenen Restriktionen einzuhalten wie das Verbot der Ausschüttung von Dividenden, keine Rückzahlung von Kapitaleinlagen, keine Gewährung und Ablösung von Darlehen gegenüber Gruppengesellschaften, Eigentümern und nahestehenden Personen. Der Vorstand und die Geschäftsleitung beachten die in diesem Zusammenhang bestehenden Auflagen und treffen die notwendigen Massnahmen.

Weitere Angaben gemäss OR 959c sind nicht notwendig

3 FREIWILLIGE ZUSATZANGABEN

31.12.2020 31.12.2019

3.1 Gebäudeversicherungswerte	1'683'460.00	1'683'460.00
3.2 Amtliche Werte der Liegenschaften	1'377'570.00	1'377'570.00
3.3 Stand Sporttaxenfonds	307'013.00	6'870.00



Bericht der Revisionsstelle zur eingeschränkten Revision
an die Mitgliederversammlung des Vereins
Grindelwald Tourismus, Grindelwald

Meiringen, 25. Mai 2021

Als Revisionsstelle haben wir die Jahresrechnung bestehend aus Bilanz, Erfolgsrechnung und Anhang (Seiten 30 bis 35) des Vereins **Grindelwald Tourismus** für das am 31. Dezember 2020 abgeschlossene Geschäftsjahr geprüft.

Für die Jahresrechnung ist der Vorstand verantwortlich, während unsere Aufgabe darin besteht, die Jahresrechnung zu prüfen. Wir bestätigen, dass wir die gesetzlichen Anforderungen hinsichtlich Zulassung und Unabhängigkeit erfüllen. Mitarbeitende unserer Gesellschaft haben im Berichtsjahr bei der Buchführung mitgewirkt. An der eingeschränkten Revision waren sie nicht beteiligt.

Unsere Revision erfolgte nach dem Schweizer Standard zur Eingeschränkten Revision. Danach ist diese Revision so zu planen und durchzuführen, dass wesentliche Fehlaussagen in der Jahresrechnung erkannt werden. Eine eingeschränkte Revision umfasst hauptsächlich Befragungen und analytische Prüfungshandlungen sowie den Umständen angemessene Detailprüfungen der beim geprüften Unternehmen vorhandenen Unterlagen. Dagegen sind Prüfungen der betrieblichen Abläufe und des internen Kontrollsystems sowie Befragungen und weitere Prüfungshandlungen zur Aufdeckung deliktischer Handlungen oder anderer Gesetzesverstösse nicht Bestandteil dieser Revision.

Bei unserer Revision sind wir nicht auf Sachverhalte gestossen, aus denen wir schliessen müssten, dass die Jahresrechnung nicht Gesetz und Statuten entspricht.

Lehmann + Bacher Treuhand AG



Qualifizierte elektronische Signatur - Schweizer Recht
Signiert auf Scribble.com

Remo Casagrande
dipl. Treuhandexperte
zugel. Revisionsexperte
Leitender Revisor



Qualifizierte elektronische Signatur - Schweizer Recht
Signiert auf Scribble.com

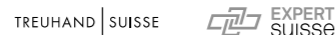
Gabriela Meyer
dipl. Treuhandexpertin
zugel. Revisionsexpertin

Beilagen:

- Jahresrechnung (Bilanz, Erfolgsrechnung und Anhang)

Hans Martin Bleuer, dipl. Steuerexperte
Remo Casagrande, dipl. Treuhandexperte

3860 Meiringen · Gemeindemattenstrasse 2 · Tel. 033 972 50 60 · meiringen@lbttag.ch
3818 Grindelwald · Dorfstrasse 95 · Tel. 033 854 50 60 · grindelwald@lbttag.ch
3855 Brienz · Hauptstrasse 69 · Tel. 033 951 12 16 · brienz@lbttag.ch
www.lbttag.ch



Firma/Name	Ort	Betrag in CHF
Apotheke Dr. Portmann AG	3800 Interlaken	100.00
Ausländische Biere AG	4144 Arlesheim	65.00
Canetti SA Vini	6616 Losone	100.00
Classic Textile Stickerei AG	3800 Unterseen	250.00
Elektro Seiler	3806 Bönigen	300.00
Espro	3655 Sigriswil	100.00
Geotest AG	3052 Zollikofen	200.00
Grosse Apotheke Dr. G. Bichsel AG	3800 Interlaken	50.00
H + R Gastro AG	3800 Interlaken	800.00
H. Gosteli AG	3800 Matten	65.00
Hansen AG	3800 Interlaken	65.00
Henri Badoux SA	1860 Aigle	135.00
Hotelbedarf AG	3800 Interlaken	270.00
Hugentobler Schweizer Kochsysteme AG	3322 Urtenen-Schönbühl	100.00
Kästli & Co. AG	3123 Belp	135.00
Kolb Wohnideen AG	3800 Unterseen	500.00
Konsag Holzkonservierung und Bautenschutz	3805 Goldswil	50.00
Marcel Boschung AG	1530 Payerne	100.00
Media-Line GmbH, Sound Vision Multimedia	3600 Thun	100.00
Messer Storen	3818 Grindelwald	200.00
Michel Comestibles AG	3800 Unterseen	135.00
Moveri AG	5034 Suhr	500.00
Obrist Weine SA	1800 Vevey	200.00
Raeuber AG	3800 Interlaken	50.00
Ritschard AG, Weinhandlung	3800 Interlaken	500.00
Roro Herrenkonfektion AG	3800 Interlaken	350.00
Rugenbräu AG	3800 Matten	400.00
Sanitas Troesch AG	3645 Gwatt	135.00
Stähli Natursteine AG	3806 Bönigen	250.00
Winkler AG Käserei-Molkereibedarf	3510 Konolfingen	100.00
Wyss & Früh AG	3800 Unterseen	135.00
Zumstein Elektroapparate AG	3855 Brienz	300.00

Die aufgeführten Firmen leisten jährlich einen Beitrag an Grindelwald Tourismus. Diese Unternehmungen sind in engem Kontakt mit den Grindelwalder Tourismusbetrieben und unterstützen mit ihrem Beitrag den Tourismus von Grindelwald. Wir danken dafür herzlich und hoffen, auch in Zukunft auf diese für uns wichtige Unterstützung zählen zu dürfen.

ORGANIGRAMM GRINDELWALD TOURISMUS

STAND 31.12.2020





GRINDELWALD 

EIGER